

Paul Delvaux

en zijn
universum

La Boverie - Luik

4.10.2024

16.3.2025

Persdossier

EXPO[®]

tempora[®]





Paul Delvaux

en zijn universum

- p6** Aanpak en architectuur van de tentoonstelling
- p8** Bruikleengevers
- p10** Tentoonstellingscircuit
- p16** Biografie Paul Delvaux
- p18** Kunstwerken met commentaar
- p26** Curatoren
- p28** Tempora
- p30** Partners
- p38** Educatieve hulpmiddelen
- p40** Praktische inlichtingen

AANPAK EN ARCHITECTUUR VAN DE TENTOONSTELLING

Naar aanleiding van **de honderdste verjaardag van het surrealisme** vindt in **La Boverie** van **4 oktober 2024 tot 16 maart 2025** een grote tentoonstelling plaats over de Belgische kunstenaar Paul Delvaux.

Het ongewone retrospectief verloopt via **drie circuits (thematisch, dialogisch en multimediaal)** en biedt een volledig overzicht van het oeuvre van Paul Delvaux, waardoor zijn positie binnen het surrealisme en de brede kunstgeschiedenis duidelijk wordt.

Een volledig retrospectief, van zijn eerste tot zijn laatste werk ...

De vooraanstaande kunstenaar **Paul Delvaux (1897-1994)** construeerde een uniek universum met krachtige, voortdurend terugkerende beeldende elementen, waardoor een picturaal gesprek ontstond. In de tentoonstelling **Paul Delvaux en zijn universum**, met **meer dan 150 kunstwerken en voorwerpen**, wordt die dialoog hervat als een fraai spel van spiegeleffecten tussen **schilderijen en tekeningen**.

Dit retrospectief is het eerste sinds de grote tentoonstelling in de Koninklijke Musea voor Schone Kunsten van België naar aanleiding van zijn honderdste geboortedag in 1997. Het is een unieke gelegenheid om kennis te maken met de wereld van Paul Delvaux, **van het eerste tot het laatste werk (1920-1986)**. Het circuit, gebaseerd op **de geliefde thema's van de meester**, verloopt niet strikt chronologisch, waardoor veelvoudige dwarsverbanden verschijnen. Melancholische maagden, treinen, skeletten, de in het Musée Spitzner ontdekte slapende Venus, verwijzingen naar de klassieke oudheid ... het zijn maar enkele motieven die in zijn oeuvre voortdurend terugkeren.

De **meesterwerken** van deze **internationaal vermaarde, door Andy Warhol vereeuwigde kunstfiguur** waren al jaren niet meer te zien. Ze worden hier weer bij elkaar gebracht en werpen

een nieuw licht op een tijdloos en complex oeuvre, zodat de hedendaagse tentoonstellingsbezoekers ze kunnen leren kennen.

... dialoog met andere kunstenaars ...

Hoewel Delvaux een creatieve einzelgänger was, schiep hij zijn universum in dialoog met zijn voorgangers en collega's. In de tentoonstelling worden de werken van Delvaux zij aan zij getoond met die van andere grote namen, waardoor overeenkomsten en verschillen aan het licht komen. Door de band met het surrealisme ligt de vergelijking met **René Magritte** en **Giorgio De Chirico** voor de hand, maar dat gaat niet op voor andere kunstenaars. Minder bekend is dat Delvaux als beginnend schilder interesse had voor **Amedeo Modigliani** en onder zijn invloed resoluut voor het naakt koos. Vervolgens onderging Delvaux de invloed van het expressionisme, meer bepaald **Constant Permeke** en **Gustave De Smet**, wat ook weinig bekend is. Via zijn belangstelling voor de klassieke oudheid komen we terecht bij zijn leermeester **Constant Montald** en zijn geestverwant **Pablo Picasso**. In thematisch opzicht vormen de werken van **James Ensor** en **Félicien Rops** een boeiend vergelijkingspunt, hoewel Delvaux onderwerpen als het skelet en de 'twee vriendinnen' minder diabolisch vormgaf dan zijn voorgangers. Door dat spel van invloeden, ontleningen en toevalligheden wordt een tipje van de sluier gelicht, en wordt duidelijk hoe en in welke context het schijnbaar hermetische en gesloten universum van Delvaux ontstond.

... met multimedia om door te dringen tot in de kern van het Delvaux-universum

De bezoekers zijn ook getuige van het scheppingsproces van Delvaux via innovatieve en interactieve **multimediaopstellingen**, in een drievoudige, complementaire gedaante.

Ten eerste betreden bezoekers de privéwereld van de kunstenaar via een **originele reconstructie van zijn atelier**. Ze zien Delvaux naar model schilderen in zijn eigen omgeving, tussen zijn geliefde voorwerpen die verband houden met de door hem geschapen picturale wereld.

In een andere opstelling is te zien **hoe een schilderij tot stand komt**. We tonen het originele Rumeurs (1980) samen met de voorbereidende tekening en een film waarin we de kunstenaar wijzigingen zien aanbrengen aan het schilderij. De film is gebaseerd op niet eerder aan het licht gekomen documenten verzameld door Paul Anrieu, een vriend van de kunstenaar. Zo kunnen we in het hoofd van de schilder kijken.

Bezoekers krijgen ook de kans om in de voetsporen van de schilder te treden en hun eigen Delvaux te maken via de **interactieve opstelling 'Tekenen een Delvaux'**. Met beeldende elementen uit het Delvaux-vocabularium stellen ze hun eigen Delvaux samen. In het midden van de rondleiding biedt een **uitgebreide tijdlijn** een perspectief op leven en werk van Paul Delvaux, de trots van de Belgische en mondiale schilderkunst. Bezoekers krijgen een inkijk in 's mans mysterieuze, poëtische oeuvre, dat dringend aan herontdekking toe is.

De tentoonstelling **Paul Delvaux en zijn universum** werd ontworpen, gerealiseerd en geproduceerd door Tempora, in samenwerking met de Stichting Paul Delvaux, La Boverie en Demeter vzw.

BRUIKLEENGEVERS

Voor hun steun en het uitlenen van hun kunstwerken bedanken de partners de volgende privécollecties, instellingen en galeries van harte:

- **Collectie Adrian David (Knokke)**
- **Fédération Wallonie-Brussel**
- **Galerie Andrea Caratsch (Zürich / St.Moritz)**
- **Galerie Jean-François Cazeau (Parijs en Brussel)**
- **Koninklijk Museum voor Schone Kunsten Antwerpen**
- **Mu.ZEE (Oostende)**
- **Museum van Elsene (Brussel)**
- **Musée des Beaux-Arts de Luik/La Boverie (Luik)**
- **Woluwe Museum (Sint-Lambrechts-Woluwe)**
- **Musée L (Louvain-la-Neuve)**
- **Paul Delvaux Museum (Sint-Idesbald)**
- **Koninklijke Musea voor Schone Kunsten van België (Brussel)**
- **Museum voor Schone Kunsten Gent**
- **Olivier Malingue Ltd (Londen)**
- **Opera Gallery (Parijs)**
- **Université de Montpellier**
- **Vedovi Gallery (Brussel)**



Paul Delvaux, *Tam*, 1930
Foundation Paul Delvaux, © Belgium/SABAM, 2024

TENTOONSTELLINGSCIRCUIT

MIDDEN IN HET LANDSCHAP

Na een korte periode aan de Academie voor Schone Kunsten in Brussel gaat Delvaux door als autodidact. Hij heeft geen atelier en vindt materiaal voor zijn composities in zijn vertrouwde buitenomgeving. Hij schuimt zijn geboortestreek af en houdt halt aan de oevers van de Maas, waarvan hij de schilderachtige charme vastlegt. Ook bezoekt hij het Rood Klooster in Brussel, een idyllische plek vol bomen en groen. Hij gaat op zoek naar licht en schildert naar de natuur en in de openlucht. Daarna maken de zachte groentinten plaats voor de bruinachtige rookpluimen van stoomlocomotieven. Delvaux tracht de (vaak nachtelijke) activiteit van de spoorwegarbeiders in het station Brussel-Luxemburg weer te geven.

EEN FIN-DE-SIÈCLE-EXPRESSIONIST

De menselijke figuur treedt geleidelijk op de voorgrond en wordt het hoofdonderwerp in composities met groepen grote, ronde en kleurrijke figuren. In 1927-28 winnen de uitgerekte modellen aan sensualiteit. De lijnen worden zuiverder en verfijnder. Vanaf 1929 ontstaan nieuwe werken onder invloed van het expressionisme. Die stroming, met figuren als James Ensor en Constant Permeke, is dominant in de Belgische kunst. De expressionisten willen de wereld niet langer afschilderen zoals ze is, maar zoals zij hem begrijpen. Louter subjectieve waarnemingen vervangen een realistische weergave. Zelfexpressie wordt een middel om zijn diepste zielenroerselen op het doek te gooien.

MAGISCH REALISME

Delvaux, bijna veertig, is nog steeds op zoek en blijft nieuwe wegen inslaan. De jaren 1934 en 1935 betekenen een grote ommezwaai. De manier waarop hij vrouwen afbeeldt evolueert. In bepaalde

schilderijen worden ze het hoofdonderwerp, waarbij ze de ruimte volledig innemen, in een steeds schraler decor en in een nieuwe, mysterieuze sfeer. Op de tentoonstelling *Minotaure*, in 1934 in het Paleis voor Schone Kunsten, ontdekt hij het oeuvre van René Magritte en Giorgio De Chirico, waardoor hij alles anders gaat zien. In zijn schilderijen combineert hij voortaan disparate elementen. Hij put uit zijn herinneringen en laat een aantal iconografische elementen voortdurend terugkeren: architectuur, meubilair, gordijnen. Die ontluikingsfase kondigt de werken aan die bij de surrealisten in de smaak zullen vallen.

HET SURREALISTISCHE ARCHETYPE

Delvaux ontdekking van het surrealisme werkt als een katalysator, waardoor hij zoals de surrealisten ongewone verbindingen gaat maken voor poëtische doeleinden. Wars van elke logica scheidt de kunstenaar een persoonlijke wereld waarin alle elementen perfect herkenbaar zijn, maar het tafereel dat zich voor onze ogen ontvouwt toch mysterieus blijft. Ruimte en tijd zijn onbepaald. De aan de klassieke schilderkunst ontleende stijl komt almaar meer tot uiting en draagt bij tot het gewenste dissonantie-effect. Er ontstaat een boeiend contrast tussen de gepolijste afwerking en de inhoud, die voortspruit uit de diepste gedachten van de kunstenaar. Hoewel Delvaux het groepsgevoel noch de politieke overtuigingen van de Belgische surrealisten onderschrijft, oogst hij door zijn krachtige en eigenzinnige universum een zekere erkenning bij zijn Belgische en Franse collega's.

HET TEKENWERK VAN DELVAUX

Tekeningen zijn bijzonder belangrijk in het oeuvre van Delvaux, die in de eerste plaats een tekenaar is. De kunstenaar maakte een onderscheid tussen voorbereidende tekeningen, dat wil

zeggen analyses ter voorbereiding van een schilderij, en spontane creaties. Die laatste zijn talrijk en gevarieerd, van eenvoudige schetsen tot aquarellen en/of tekeningen in Oost-Indische inkt. Sommige werden snel en vluchtig uitgevoerd, terwijl andere zo verfijnd zijn dat ze evenveel aandacht vragen als een schilderij. Tussen het grafische werk en het geschilderde werk bestaat een wisselwerking, ze bevruchten elkaar.

HET ATELIER

Voor Paul Delvaux zijn de jaren 1960 een succesrijke periode. De uitnodigingen en tentoonstellingen volgen elkaar op. Ondanks alle eerbetuigingen en onderscheidingen blijft hij vasthouden aan zijn schildersgewoonten. Het bescheiden woonhuis met atelier in Watermaal-Bosvoorde blijft zijn voornaamste scheppingsplek, hoewel hij in 1964 eindelijk een ruim en degelijk atelier kan laten inrichten. Een groot raam op het noorden zorgt voor perfect licht om bij te schilderen. Vanaf het trottoir kunnen voorbijgangers hem aan zijn schildersezels zien, maar als hij naar model werkt, trekt hij de gordijnen dicht. De modeltreinen vinden er hun plekje naast schedels, een skelet, schildersezels, lampions, penselen, lijsten, poppetjes, olielampen en spoorweglantaarns ... Dat toevluchtsoord is de geliefde werkplek van de meester tot hij in 1984 definitief naar Veurne vertrekt.

LA VÉNUS ENDORMIE

Als vurig bewonderaar van vrouwelijk schoon kon Delvaux niet om de kwijnende Venus heen, een onderwerp dat de grootste schilders inspireerde. Dat ze opdook in het oeuvre van Delvaux was het resultaat van een levendige herinnering: het moment dat hij *La Vénus endormie* ontdekte, een wassen figuur die op de Brusselse Zuidfoor werd tentoongesteld in de kermistent

van het Musée Spitzner. Die vreemde plek was een soort anatomisch museum over de eigenaardigheden van het menselijk lichaam, waarbij ook anomalieën aan bod kwamen. Alleen een liggende pop in een glazen lijk-kist leek normaal. Dankzij een ingenieus mechanisme werd haar borstkas opgetild, waardoor ze leek te ademen. Delvaux was er danig van onder de indruk. In tegenstelling tot de andere bezoekers van dit ongewone “museum” was hij minder getroffen door wat hij te zien kreeg dan door het opvallende contrast tussen de vrolijke sfeer van de voor en de stilte die heerste bij het betreden van die kermisttent. Hij was zich intens bewust van de tastbare grens tussen twee werelden. Vanaf 1932 gaf hij de liggende Venus een prominente plaats in zijn oeuvre. De manier waarop hij haar afbeeldde, zou evolueren met de stijl van de meester.

THANATOS

Op zijn zevende raakt Delvaux in het biologie-lokaal onder de indruk van een skelet. Hij overwint zijn angst en weet zich de *structuur* eigen te maken, die vervolgens een *figuur* wordt. Tijdens de Tweede Wereldoorlog gaat hij helemaal op in het tekenen van de skeletten in het Brusselse Museum voor Natuurwetenschappen. Volgens hem belichamen skeletten de essentie van het leven en vanaf dan bejegt hij ze als wezens van vlees en bloed. In tegenstelling tot zijn personages, die onbewogen blijven, geeft hij ze een emotionele uitdrukking. Neemt hij ze op in taferelen van het lijdensverhaal, dan is hij niet uit op een schokeffect, maar wil een en ander dramatischer maken. Delvaux ontdoet de mens van zijn vlees en voert hem zo terug naar zijn universele toestand, conform het adagium ‘in het aangezicht van de dood is iedereen gelijk’.

EROS

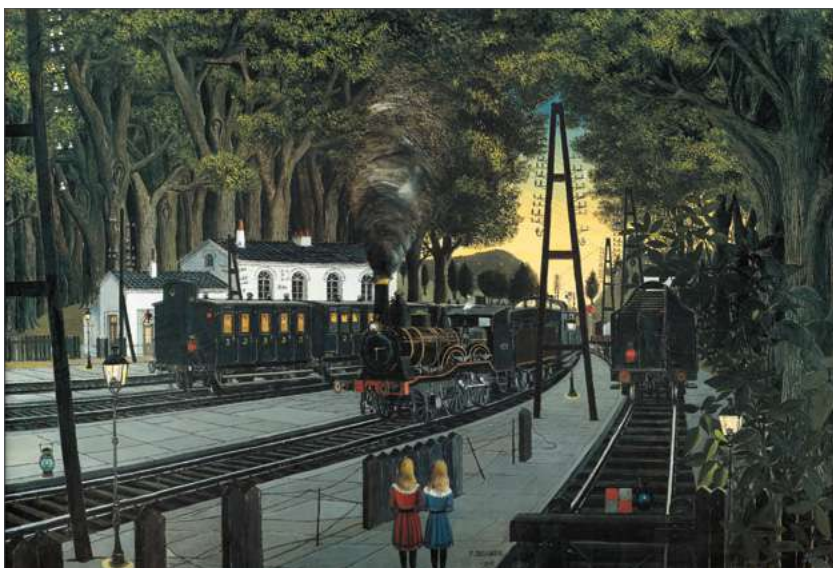
Vrouwen zijn in de meerderheid in het oeuvre van Delvaux en in zijn pantheon nemen ze een centrale plaats in. Hoewel de kunstenaar ze vaak naakt of ontkleed afbeeldt, respecteert en idealiseert hij ze. Zij zijn de inspirerende muzen die op basis van hun schoonheid voortdurend mogen worden opgevoerd. Nu eens zijn ze melancholisch en romantisch, dan weer verleidelijk en schaamteloos. Hun erotische potentieel verandert met de tijd en van schilderij tot schilderij. In *Les Deux Amies* roept Delvaux de lesbische liefde op. Maar hij beeldt ook het mannelijk lichaam af in de figuur van de efebe, die zijn plaats krijgt tussen een dominant vrouwelijk geslacht.

GEDROOMDE OUDHEID

De kindertijd is een sleutel tot het oeuvre van Delvaux. De klassieke oudheid, alomtegenwoordig in zijn schilderijen, is direct verbonden met zijn persoonlijke geschiedenis. Tijdens zijn schooltijd vat de jonge Paul een passie op voor de *Ilias* en de *Odyssee*. Na zijn diploma Grieks-Latijnse humaniora studeert hij een jaar architectuur, waaraan hij een gevoel voor perspectief en juiste verhoudingen overhoudt. Hoewel geen fervent reiziger gaat Delvaux in 1938 voor het eerst naar Italië, meer bepaald naar Rome en Firenze. In 1956 neemt hij de boot van Venetië naar Athene, en maakt een lange rondreis met Piraeus als vertrekpunt. Hij bewaart er onvergetelijke herinneringen aan en maakt ook een reeks schetsen van de plekken die hij bezoekt. Gedurende zijn hele carrière blijven Romeinse en Griekse legenden een inspiratiebron.

DE TREIN DER TRAGHEID

Vanaf zijn vroegste kindertijd wordt Delvaux aangetrokken door de trams die hij vanaf het balkon van het ouderlijk huis voorbij



Paul Delvaux, *La Gare forestière*, 1960
 Foundation Paul Delvaux, © Belgium/SABAM, 2024

Paul Delvaux, *Palais en Ruines*, 1935
 Foundation Paul Delvaux, © Belgium/SABAM, 2024



Paul Delvaux, *Chrysis*, 1967
 Foundation Paul Delvaux, © Belgium/SABAM, 2024



ziet rijden. De voertuigen zullen een integraal onderdeel worden van tal van beroemde composities, net als de even essentiële treinen. Het worden volwaardige motieven. Hun aanwezigheid volgt geen enkele logica: ze duiken net zo goed op aan de kust als midden in een bos. De rails kunnen tot aan de horizon reiken als de verbeelding hen daar maar naartoe voert. De schilder is gefascineerd door de technische aspecten van de machines, die hij precies en nauwkeurig reproduceert. Trams, treinen en stations zijn bepalend voor de sfeer die hij tracht op te roepen. Hoewel die symbolen van moderniteit na vervanging snel tot het verleden gaan behoren, houden ze altijd nog een mogelijkheid tot ontsnapping in.



Paul Delvaux, *Nu sur la plage*, 1934
 Foundation Paul Delvaux, © Belgium/SABAM, 2024
 Paul Delvaux, *Le Tunnel*, 1978
 Foundation Paul Delvaux, © Belgium/SABAM, 2024



JULES VERNE

Behalve treinen en vrouwen bevolken nog andere personages de wereld van Delvaux, bijvoorbeeld de wetenschappers die tijdens zijn jeugd zoveel indruk op hem maakten. Tuk op afleiding verdiept hij zich in de avonturen van Jules Verne en pikt er twee wetenschappers uit: de geoloog Otto Lidenbrock uit *Reis naar het middelpunt van de aarde* (1864) en de professor-natuurkundige Palmyrin Rosette uit *Hector Servadac* (1877). Ze gaan deel uitmaken van het sterrenstelsel van de schilder en maken samen hun opwachting in het schilderij *Hommage à Jules Verne*. Lidenbrock verschijnt vanaf 1939, als de schilder natuur en wetenschap met elkaar gaat verbinden. Delvaux laat zich inspireren door de tekeningen van Jules Verne-illustrator Édouard Riou (1833-1900), die hij exact overzet. Daarbij doet hij geen enkele poging er de vreemdheid van af te zwakken of ze in zijn eigen wereld in te voegen.

RUMEURS

Paul Anrieu (1930-2018), een vriend van Paul Delvaux, komt op het idee hem te volgen terwijl hij in zijn atelier aan het werk is. Met foto's documenteert hij de verschillende stadia en geleidelijke veranderingen betreffende het schilderij *Rumeurs*. De neerslag daarvan is de film *Naissance d'un tableau – Rumeurs* (1981). Die nooit eerder aangeboorde informatiebron dient als basis voor de hier voorgestelde multisensorische ervaring. Het schilderij komt voor onze ogen een tweede maal tot stand, waarbij de opbouw evolueert al naargelang Delvaux van gedachten verandert. Uit dit alles blijkt hoe rijk en veranderlijk zijn verbeelding wel is. In het streven naar een kunstig evenwicht stelt Delvaux zichzelf elke dag opnieuw hoge eisen, die evenwel niet te zien zijn als het werk af is. Om de ervaring compleet te maken worden ook de voorbereidende tekening en het originele schilderij getoond. Zo ontstaat een duidelijker beeld van de ongelofelijke weg die de kunstenaar aflegde, van het idee op papier tot de laatste penseelstreek.

© Teksten Camille Brasseur

BIOGRAFIE VAN PAUL DELVAUX

- **1897:** Wordt op 23 september geboren in Antheit bij Hoei (provincie Luik).
- **1907:** Hij leest twee boeken van Jules Verne die een diepe en duurzame indruk nalaten.
- **1910:** Volgt Grieks-Latijnse humaniora in het atheneum van Sint-Gillis. Hij is diep onder de indruk van de *Odysseïa* van Homeros.
- **1918-1919:** Schrijft zich in in de klas decoratieve schilderkunst van Constant Montald aan de Académie des Beaux-Arts van Brussel.
- **1924:** Eerste atelier op de zolder van de familiale woning.
- **1929:** Ontmoet Anne-Marie De Maertelare, die hij de bijnaam “Tam” geeft. Op vraag van zijn ouders verbreekt hij het jaar daarop de relatie.
- **1933:** Zijn moeder overlijdt. Ze is 59 jaar.
Eerste solotentoonstelling in het Paleis voor Schone Kunsten van Brussel.
- **1936:** Tentoonstelling van Delvaux en Magritte in het Paleis voor Schone Kunsten van Brussel.
- **1937:** Zijn vader overlijdt. Hij is 64 jaar.
Trouwt met Suzanne Purnal, secretaresse van Robert Giron, directeur van het Paleis voor Schone Kunsten en goede vriend van Delvaux.
- **1940-41:** Neemt deel aan de *Exposición internacional del surrealismo* in de Galeria de Arte Mexicano, Mexico
- **1944-45:** Retrospectieve *Paul Delvaux* in het Paleis voor Schone Kunsten van Brussel.
- **1947:** Ziet Tam toevallig terug in Sint-Idesbald. Ze zijn meteen terug verliefd en in 1949 scheidt hij van zijn vrouw.
- **1948:** Henri Storck draait de film *De wereld van Paul Delvaux*, met muziek van André Souris.
- **1950:** Wordt benoemd tot leraar in het atelier schilderkunst aan de École Nationale Supérieure d’Art et d’Architecture La Cambre in Brussel. Hij geeft daar les tot in 1962.

- **1951:** Bouwt een atelierwoning in de duinen van Sint-Idesbald, de zogenaamde Noordduin.
- **1952:** Trouwt op 25 oktober in Bosvoorde met Tam, Anne Marie De Maertelaere.
- **1954:** Gaat met Tam in Bosvoorde wonen in een huis waar hij ook zijn atelier installeert.
- Neemt deel aan de 27e Biënnale van Venetië over Surrealisme
- **1956:** Maakt een reis naar Griekenland. De invloed van de antieke architectuur is terug te vinden in de werken van die periode.
- **1959:** Eerste solotentoonstelling in de Staempfli Gallery in New York die tot in de jaren 1970 het werk van Delvaux zou promoten.
- **1965:** Wordt tot voorzitter-directeur benoemd van de Klasse van Schone Kunsten van de Koninklijke Academie van België.
- **1967:** Grote retrospectieve in het Museum van Elsene die koninklijk bezoek krijgt.
- Paul-Aloïse De Bock publiceert de eerste monografie gewijd aan de schilder.
- **1968:** Neemt deel aan de XXXIVe Biënnale van Venetië
- **1969:** Retrospectieve in het Musée des Arts décoratifs de la Ville de Parijs.
- **1971:** Productie van de film gebaseerd op het album “Melody” van Serge Gainsbourg en Jane Birkin. In een deel van de film loopt het koppel door de achtergronden van Delvaux’s schilderijen.
- **1972:** Verschillende werken van Delvaux geselecteerd voor de tentoonstelling *Peintres de l’imaginaire. Symbolistes et surréalistes belges* in het Grand Palais, Parijs.
- **1973:** Retrospectieve in het Museum Boijmans van Beuningen, Rotterdam.
- **1975:** Retrospectieve in het Nationaal Museum voor Moderne Kunst van Tokio die vervolgens naar Kyoto reist. Wordt onderscheiden met het Légion d’honneur.
- **1978:** Maakt een monumentaal schilderij voor het metrostation Beurs in Brussel.
- **1979:** Op 31 oktober wordt de Stichting Paul Delvaux opgericht.
- **1981:** Op de 16e Biënnale van São Paulo wordt hulde gebracht aan Delvaux.
- **1982:** In juni wordt het Paul Delvaux Museum in Sint-Idesbald ingehuldigd. Het werd in 1983 en 1988 gevoelig uitgebreid.
- **1984:** Gaat definitief in Veurne wonen, huis gekocht in 1969. Wordt benoemd tot ere-stationschef van het station Ottignies-Louvain-la-Neuve.
- **1989:** Zijn echtgenote Tam overlijdt op 31 december.
- **1991:** Retrospectieve (1922-1982) in het Grand Palais (Parijs)
- **1994:** Paul Delvaux overlijdt op 20 juli in Veurne, waar hij ook wordt begraven.
- **1997:** De honderdste verjaardag van zijn geboorte wordt gevierd met een uitgebreide retrospectieve tentoonstelling in de Koninklijke Musea voor Schone Kunsten van België in Brussel en met de tentoonstelling *Le pays mosan de Paul Delvaux* in Hoei.

KUNSTWERKEN MET COMMENTAAR

© Teksten Camille Brasseur

Delvaux onderging de invloed van het expressionisme, in de jaren 1930 dominant in de Belgische kunstwereld, en ook van James Ensor. Dit olieverfschilderij is een unieke getuigenis, want de variant is vernietigd. Uit haar kist bevrijd ligt Venus languit met gesloten ogen, onverschillig voor de blikken van de gapers die gefascineerd zijn door haar schoonheid. Ze steekt af tegen de nieuwsgierige, paasbest geklede figuren om haar heen. Die nemen een haast contemplatieve houding aan, terwijl helemaal links de caissière van het Musée Spitzner zit, wie het schouwspel Siberisch koud laat.

Paul Delvaux

La Vénus endormie I

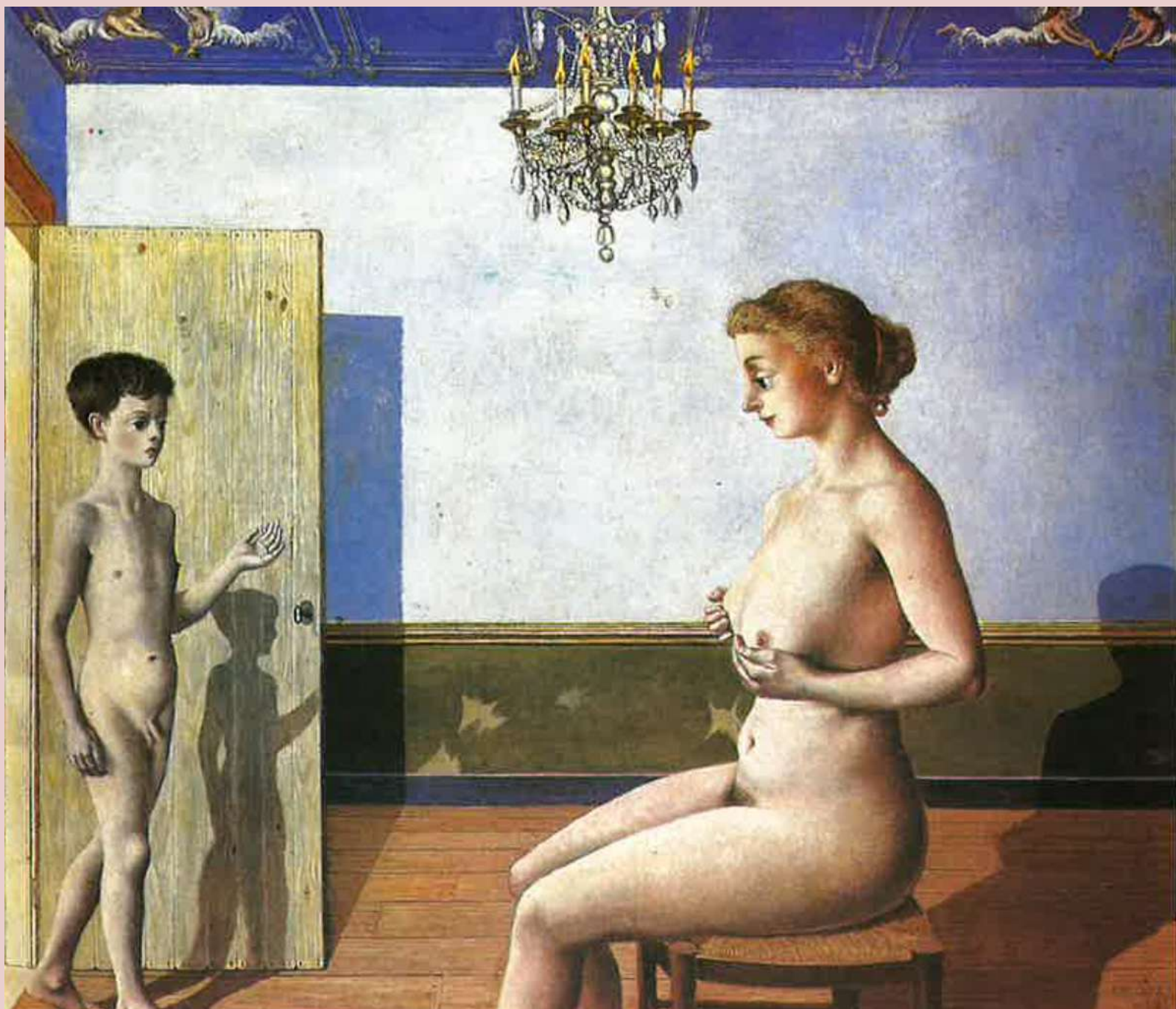
1932

Olieverf op doek

Privécollectie in depot bij het Museum Paul Delvaux (Sint-Idesbald)

Paul Delvaux, *La Vénus endormie*, 1932
Foundation Paul Delvaux, © Belgium/SABAM, 2024





La Visite is een belangrijk werk om twee redenen: het onderwerp en de controverse die er in 1962 over ontstond op een Delvauxtentoonstelling in Oostende. In een kamer zonder meubilair, waarvan het plafond versierd is met engeltjes en een kristallen kroonluchter, zit een naakte vrouw op een eenvoudige stoel. Terwijl een naakte jongen de kamer binnenkomt, houdt ze voorzichtig met haar handen haar borsten vast. Een tafereel dat voorafgaat aan een seksuele inwijding? Wordt hier een taboe overtreden? Het doek werd weggehaald vanwege 'een manifeste aanslag op de goede zeden', waarna het weer mocht worden bezichtigd, maar alleen door wie minstens 21 was!

Paul Delvaux

La Visite

1939

Olieverf op doek

Privécollectie met dank aan Olivier Malingue Ltd, Londen

In 1954 werd een eerdere, sterk gelijkende versie van *La mise au tombeau* (1951) tentoongesteld in het Belgische paviljoen op de Biënnale van Venetië. Er brak een schandaal over die ‘belediging’ en een kardinaal pleitte ervoor de tentoonstelling te verbieden voor geestelijken en gelovigen. Delvaux bedient zich van de iconografie van het lijdensverhaal en maakt er zijn eigen versie van. Christus ligt op een witte lijkwade en wordt beweend door een in een blauw doek gehulde maagd Maria. De plaatsing en de gebaren van de skeletten dragen bij tot het dramatische gehalte van het tafereel. Het lijkt des te krachtiger doordat het is verplaatst naar een onbestemde, hangarachtige ruimte.

Paul Delvaux

La Mise au tombeau

1953

Olieverf op hout

Museum of Fine Arts / La Boverie, Luik

Paul Delvaux, *La Mise au tombeau*, 1953
Foundation Paul Delvaux, © Belgium/SABAM, 2024





Met dit werk opent Delvaux een nieuwe cyclus spoorwegschilderijen.

Aan de rand van het schilderij zien we een jong meisje van de rugzijde, ze heeft lang blond haar en draagt een rode jurk. Ze bewondert hetzelfde landschap als de toeschouwer: omlijst door het station en een wit gebouw staan goederenwagons op het spoor te wachten. Het verticalisme van de her en der verspreide elektriciteitspalen krijgt een tegenhanger in het horizontalisme van een lange witte loopbrug. De tijd staat stil, alsof elk element van het doek bijdraagt tot het onwerkelijke karakter van een denkbeeldige spoorwegomgeving.

Paul Delvaux

Solitude

1955

Olieverf op doek

Franse Gemeenschap collectie

CURATOREN

**Paul
Delvaux**
en zijn
universum

COLLECTIEVE CURATOREN:

- Camille Brasseur
- Michel Draguet
- Benoît Remiche

met steun van het hele Tempora-team

COLLECTIEF CUREREN, HOE WERKT HET?

Bij Tempora vervullen de 'collectieve curatoren' functies die gewoonlijk aan één persoon worden toegewezen, namelijk het opzetten, organiseren en beheren van een tijdelijke tentoonstelling. De leidinggevendenden van de verschillende projectdomeinen (wetenschappelijke inhoud, scenografie, artistieke leiding en productie) werken in teamverband, waardoor eenieders taak wordt vergemakkelijkt, er een vruchtbare onderlinge wedijver ontstaat en kostbare tijd wordt bespaard. Het systeem stoelt op een uitgebreide ploeg. Iedereen werkt als lid van een geïntegreerd team, waarin alle vaardigheden zijn verenigd die nodig zijn om het project op elk ogenblik vlot te laten verlopen. Die methodiek is in de loop der jaren gegroeid uit de praktijk. Vandaag is 'collectief cureren' een Tempora-handelsmerk, of zo je wilt, een onderdeel van onze bedrijfscultuur.

- **Camille Brasseur**

De kunsthistorica Camille Brasseur specialiseert zich in Belgische kunst. Ze werkte voor het Centre de Recherche Cobra aan de Université Libre de Brussel (2003-2007), het BAM in Mons (2008-2013) en het Maurice Verbaet Center in Antwerpen (2013-2017). Als tentoonstellingscurator publiceerde ze diverse werken over

naoorlogse Belgische kunst (Serge Vandercam, Antoine Mortier, René Guiette). In 2018 werd ze wetenschappelijk directeur van de collecties van de Stichting Paul Delvaux, waarvan ze sinds februari 2020 aan het hoofd staat.

- **Michel Draguet**

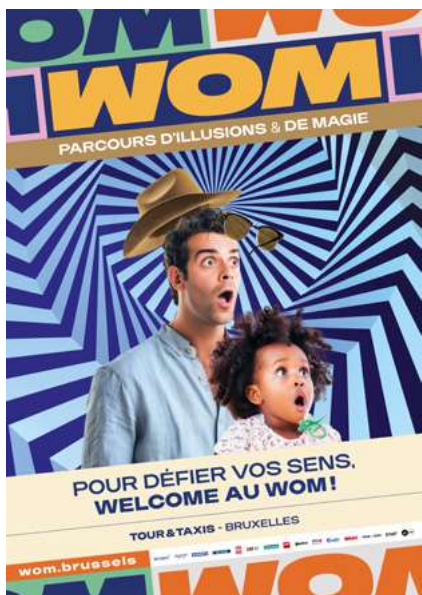
Michel Draguet is doctor in de Letteren en Wijsbegeerte en heeft ook de bijbehorende onderwijsbevoegdheid. Hij is professor kunstgeschiedenis aan de Université Libre de Brussel en hoge vertegenwoordiger bij het Koninklijk Instituut voor het Kunstpatrimonium. Hij was directeur-generaal van de Koninklijke Musea voor Schone Kunsten van België (2005–2023) en van 2010 tot 2014 ook interim-directeur van de Koninklijke Musea voor Kunst en Geschiedenis van België. In 2009 richtte hij in Brussel het Magritte Museum op en in 2013 het Fin-de-siècle Museum.

Hij specialiseert zich in de geschiedenis van de negentiende- en twintigste-eeuwse schilderkunst en cureerde 52 tentoonstellingen over symbolisme, twintigste-eeuwse Belgische kunst en Magritte. Hij heeft 120 wetenschappelijke artikelen en 31 publicaties op zijn naam staan, waaronder *Khnopff ou l'ambigu poétique* (Parijs, Flammarion, 1995 – Arthur Merghelynprijs 1996 van de Académie Royale de Belgique), *Chronologie de l'art du XXe siècle* (Parijs, Flammarion, 1997; nieuwe editie 2003), *Ensor ou la fantasmagorie* (Parijs, Gallimard, 1999), *Het symbolisme in België* (Mercatorfonds, 2005), *Magritte tout en papier: collages, dessins, gouaches* (Hazan, 2006), *Alechinsky de A à Y* (Gallimard, 2007), *Monet: les nymphéas grandeur nature* (Hazan, 2010), *Naga: la beauté de l'effroi* (Mercatorfonds, 2018 – winnaar van de International Tribal Art Book Prize 2018), *Fernand Khnopff* (Mercatorfonds, 2018) en *Berber Memories: Women and Jewelry in Morocco* (Mercatorfonds, Brussel en Yale University Press, New Haven, 2021).

- **Benoît Remiche**

Benoît Remiche is algemeen directeur van Tempora, het Belgische bedrijf dat hij in 1998 oprichtte met het oog op het ontwerpen, produceren, promoten en beheren van tentoonstellingen en culturele faciliteiten. Benoît Remiche heeft een passie voor hedendaagse kunst en draagt de artistieke leiding van de Temporaten-toonstellingen.

Het in Brussel gevestigde bedrijf realiseerde tot dusver meer dan honderd grote projecten in Europa en de Verenigde Staten. Er werken momenteel meer dan honderd mensen met uiteenlopende kwalificaties.



tempora[®]

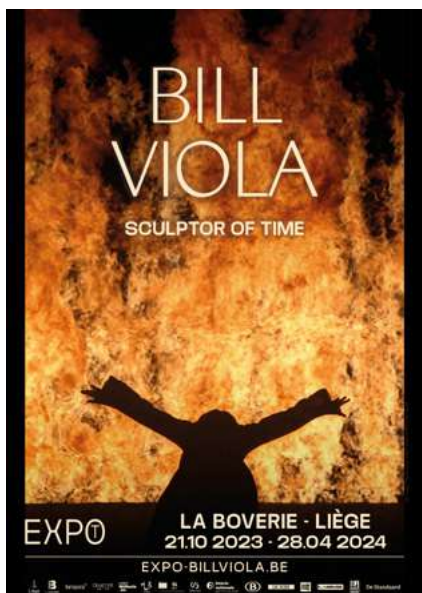
Tempora is de Belgische leader in de ontwikkeling, het design, de realisatie, de promotie en het beheer van tijdelijke, permanente en doorreizende tentoonstellingen. Tempora werd opgericht in 1998 en heeft heel wat realisaties op haar actief staan, waaronder een paar van de belangrijkste culturele evenementen van de laatste jaren. Tempora is een geïntegreerd en multidisciplinair team met een kern van vaste medewerkers die elk een toegevoegde waarde betekenen met hun ervaring en specifieke kennis: architecten, historici, museologen, scenografen, wetenschappers, grafische vormgevers, multimedia ontwikkelaars, 3D-specialisten en monteurs,...

Eén van de eigenschappen van Tempora is haar internationale ervaring in Europa, Azië en Noord- Amerika, door tentoonstellingen te realiseren die voorbestemd zijn om rond te reizen en door het uitwerken en realiseren van permanente tentoonstellingen voor derden in het buitenland.

TEMPORA

TEMPORA, PRESTATIES EN REFERENTIES **BELANGRIJKSTE PERMANENTE TENTOONSTELLINGEN**

- Muzeum Drugiej Wojny Światowej, Gdansk, Gdansk, Polen
- Interaktywne historyczne centrum miasta w Polsce, Polen
- Ferme d'Hougoumont, Waterloo, België
- Centre d'interprétation de la légende de Saint-Georges et du dragon, Bergen, België
- Centre d'interprétation de la Grotte Chauvet, Frankrijk
- Red Star Line Museum, Antwerpen, België
- Museum aan de Stroom (MAS), Antwerpen, België
- Hof van Busleyden, Een bourgondisch stadspaleis, Mechelen, België



- *Abbaye Villers-la-Ville*, België
- *Le Musée du Fer, Fourneau Saint-Michel*, België
- *House of European History*, Brussel, België
- *Le Beerstorium de la Brasserie Dubuisson*, Pipaix, België
- *OTAN Transparency Center*, Brussel, België
- *Belexpo*, Brussel, België
- *Permanente tentoonstelling "Planète Vivante" Museum voor Natuurwetenschappen*, Brussel, België
- *Experience Europe*, Brussel, België
- *Espace 14-18, Citadel van Dinant*, België

BELANGRIJKSTE TIJDELIJKE TENTOONSTELLINGEN

- *La Belle Europe*, Brussel, 2001
- *Einstein, l'autre regard*, Brussel, 2006
- *Dieu(x), modes d'emploi*, Brussel 2006, Madrid 2007, Québec 2010, Ottawa 2011, Parijs 2012, Varsovie 2013, Genève 2019
- *C'est notre histoire ! Cinquante ans de construction européenne*, Brussel 2007, Wrocław 2009
- *C'est notre Terre 1 & 2 !*, Brussel 2008, Warschau 2008
- *L'Amérique, c'est aussi notre histoire ! Trois siècles de relations entre l'Europe et les États-Unis*, Brussel, 2010
- *Be. Welcome. La Belgique et l'immigration*, Brussel 2010, Charleroi 2011
- *14-18, c'est aussi notre histoire*, Brussel 2014
- *Via Antwerp. The road to Ellis Island New York*, Ellis Island Immigration Museum, 2016
- *L'Islam, c'est aussi notre histoire ! Douze siècles de présence musulmane en Europe*, Duitsland, Italië, Bosnië-Herzegovina, Bulgarije 2010
- *21, rue la Boétie. Picasso, Matisse, Braque, Léger...*, Luik 2016, Parijs 2017
- *Bruegel, A poetic Experience*, Brussel 2019
- *Warhol. The American Dream Factory*, Luik 2020
- *Inside Magritte*, Luik 2021

- *The World of Steve McCurry*, Brussel 2017, Lyon 2019, Antwerpen 2021, Parijs 2021
- *The Climate Show*, Brussel 2022, Bordeaux 2022
- *Hyperrealism Sculpture. Ceci n'est pas un corps*, Luik 2019, Brussel 2021, Lyon 2022, Parijs 2022
- *Toutankhamon. À la découverte du pharaon oublié*, Lyon 2022, Straatsburg, 2023
- *Bill Viola. Sculptor of Time*, Luik 2023
- *Johnny Hallyday. L'Exposition*, Brussel 2022, Parijs 2023
- *Chéri Samba. Dans la collection Jean Pigozzi*, Parijs 2023

BELANGRIJKSTE LOPENDE PRODUCTIES EN TOEKOMSTIGE PROJECTEN

- *Passion Japon*, Lyon 2024
- *Andres Serrano. Portraits de l'Amérique*, Parijs 2024
- *Elliott Erwitt. Une rétrospective*, Parijs 2023, Lyon 2023, Brussel 2024
- *Terracotta Army. En de eerste keizer van China*, Brussel 2024
- *Antoine de Saint Exupéry. Un Petit Prince parmi les Hommes*, Lyon 2020, Brussel 2022, Straatsburg 2024
- *Nadia Léger. Une femme d'avant-garde*, Parijs, vanaf november 2024
- *Pompeii. Cité Immortelle*, Brussel, 2017, Richmond, 2019, Spokane 2020, Orlando 2020, Québec 2021, New-York 2022, Arlington 2024, Lyon vanaf december 2024
- *Centre d'interprétation des Glaciers et du Climat*, Chamonix, 2025

GEDELEGEERD BEHEER

- *Bastogne War Museum*, Bastogne
- *Mudia*, Redu
- *WOM (World of Mind)*, Brussel
- *Musée Maillol*, Parijs



De Stichting Paul Delvaux werd op 31 oktober 1979 erkend bij Koninklijk Besluit. Ze heeft als doel het oeuvre van Paul Delvaux (1897-1994) te beschermen, te verspreiden en te promoten, en kan als enige instantie toestemming verlenen voor het exploiteren daarvan, in welke vorm dan ook.

Dankzij de vrijgevigheid van de kunstenaar kon de Stichting Paul Delvaux nog tijdens zijn leven worden opgericht. Omdat Paul Delvaux en zijn echtgenote Anne-Marie de Martelaere zelf geen kinderen hadden, wensten ze een groot deel van hun nalatenschap aan de Stichting te schenken. De Stichting Paul Delvaux bezit de grootste collectie werken van Delvaux ter wereld: meer dan 3000 werken uit alle perioden, gemaakt met verschillende technieken en met uiteenlopende onderwerpen. De collectie wordt regelmatig aangevuld met nieuwe aanwinsten en vormt de basis voor tijdelijke tentoonstellingen. Daarnaast geeft de Stichting haar goedkeuring aan vragen tot bruikleen en depot vanwege talrijke culturele instellingen in binnen- en buitenland.

De Stichting bezit ook een rijk archief met briefwisseling, handgeschreven notities, foto's, video- en audiodocumenten enzovoort. Aanvullende informatie is te vinden in de bibliotheek van Delvaux (tijdschriften, boeken, tentoonstellings- en veilingcatalogi etc.), die voortdurend wordt aangevuld. Sinds 1982 beschikt de Stichting dankzij het Museum Paul Delvaux in Sint-Idesbald (Koksijde) over een eigen tentoonstellingsruimte, waardoor haar collectie ook publiek toegankelijk is.

PARTNERS

Op een steenworp afstand van het Gare des Guillemins, ontworpen door architect Calatrava, ligt **het Musée de La Boverie** in het hart van een betoverend park, in een historisch gebouw dat gebouwd is voor de wereldtentoonstelling van 1905. Het is in 2016 gerenoveerd door Cabinet Ph.D en uitgebreid met een enorme glazen galerij ontworpen door de Franse architect Rudy Ricciotti. Het museum biedt een gevarieerd programma van tijdelijke tentoonstellingen, waaronder grote internationale shows, retrospectieven van gerenommeerde kunstenaars en een ruimte gewijd aan jonge kunstenaars.

La Boverie toont ook de rijke collectie van het Musée des Beaux-Arts de la Ville de Liège, met werken van beroemde Luikse en internationale kunstenaars (Lambert Lombard, Léonard Defrance, Ingres, Closson, Pissarro, Monet, Arp, Magnelli, Debré, Hantai, Monory, Gilbert & George, enz.) in een chronologisch parcours van de 16e eeuw tot nu.

Een hoogtepunt van de tentoonstelling zijn de werken die in 1939 op de veiling in Luzern (Zwitserland) werden verworven. Destijds door het naziregime beschouwd als «ontaarde kunst», maken ze nu deel uit van de Belgische «schatten»: Picasso, Gauguin, Ensor, Laurencin, Marc, Kokoschka, Lieberman, Pascin en Chagall.

Naast de tentoonstellingen en collecties biedt La Boverie het hele jaar door tal van activiteiten en evenementen (conferenties, evenementen, originele rondleidingen, workshops, enz.).

Tijdens de tentoonstelling *Paul Delvaux en zijn universum* presenteert La Boverie ook *Brûlures*, een fototentoonstelling van Carine Doutrelepont, van 20 september tot 11 november 2024, en de *Triennale internationale de Gravure* vanaf 29 november 2024 tot 16 maart 2025.



© La Boverie

www.laboverie.com
info@laboverie.com
+32(0) 4 238 55 01

Demeter is een vereniging zonder winstoogmerk die het bevorderen van de humanistische cultuur in al haar aspecten tot doel heeft. De vereniging beoogt zowel kunst, geschiedenis, beschaving als popularisering van wetenschappelijke kennis ten voordele van het brede publiek mogelijk te maken en dat zowel in België, in Europa als elders in de wereld. Daarenboven verkent ze ook de verbanden tussen deze verschillende domeinen. De vzw werkt volledig onafhankelijk, zonder partijdigheid op politiek, filosofisch of religieus vlak, behalve in het streven naar kennis en duurzame ontwikkeling ten dienste van de mensheid.

Demeter werd in 2008 opgericht en coproduceert grootschalige wetenschappelijke, historische en artistieke tentoonstellingen om een breed publiek te bereiken en hen bewust te maken van de waarden die zij als vereniging verdedigt.

Demeter heeft onder andere bijgedragen aan de productie van de tentoonstellingen “21 rue La Boétie” (2016-2017), “Hyperrealism sculpture. Ceci n’est pas un corps” (2020), “Andy Warhol. The American Dream Factory” (2020-2021) en “Bill Viola. Sculptor of Time” (2023-2024), die eerder in het Musée de La Boverie te zien waren.

De Nationale Loterij is meer dan spelen.

Vele spelers nemen voor een klein bedrag deel aan een spel van de Nationale Loterij. Je maakt kans om te winnen én helpt met je inzet ontelbare initiatieven in de samenleving. Dankzij alle spelers kunnen wij en vele andere genieten van noodzakelijke financiële steun. Jaarlijks kan er dankzij het unieke model van de Nationale Loterij 200 miljoen euro geïnvesteerd worden in maatschappelijke projecten en verenigingen die het verschil maken op humanitair, sociaal, sportief, cultureel en wetenschappelijk vlak. De Nationale Loterij dat is veel meer dan spelen.

#meerdanspelen

#nationaleloterij

#proudpartner

Interesse om bij de
Nationale Loterij te werken?



Scan Me

Bedankt aan alle spelers
van de Nationale Loterij.
Dankzij hen kunnen wij jullie met
Demeter vzw, de boeiende
tentoonstelling 'Paul Delvaux en
zijn universum' aanbieden.
Jij speelt toch ook?

**6 nationale
loterij**
MEER DAN SPELEN

Collection Fotomuseum Antwerpen, B/2007/3906285/5 ©Flip Tas.

TENTOONSTELLING

GENESIS.DE OORSPRONG VAN DE WERELD

Van 5 oktober 2024 tot 16 maart 2025

In de TréZOOOr-zaal van het Aquarium-Muséum in Luik

Via zijn schilderijen, collages, tekeningen en video-installaties confronteert kunstenaar Benjamin Schoos, alias Miam Monster Miam, zijn gemuteerde universum met dat van de muurschildering “La Genèse” van Paul Delvaux en de collecties van de Salle TréZOOOr van het Aquarium-Muséum.

De tentoonstelling speelt met de verbanden tussen de surrealistische verbeelding van Paul Delvaux, de thema's van het menselijk lichaam, mythologie en mutaties, en de natuurwetenschappen. Bezoekers kunnen hybride werken ontdekken van Benjamin Schoos die, net als de fantastische wezens en vulkaanlandschappen van Genesis, de grenzen verkennen tussen het levende, het gemuteerde en het fantastische. De zoölogische collecties en glasmodellen van de beroemde glasmakers Léopold en Rudolf Blaschka, tentoongesteld in de Salle Trézoor, spelen ook een rol in dit spel van overeenkomsten en versterken het nieuwsgierigheidskabinet -aspect van de tentoonstelling.

Opening op vrijdag 4 oktober om 18.00 uur (gratis toegang)

De avond wordt opgeluisterd met de uitvoering van fragmenten uit *The Direct Way To Melancholy*, een poëtisch instrumentaal werk dat de bezoekers zal begeleiden terwijl ze zich onderdompelen in dit multisensoriële universum.

Deze tentoonstelling is het resultaat van een samenwerking

tussen Space Collection en het Aquarium-Muséum de Liège. Met de steun van : La Fondation Paul Delvaux, Tempora, La Boverie, La Ville de Liège, La Province de Liège, Uhoda Collection, Fédération Wallonie-Bruxelles, Pôle muséal & culturel - ULiège, Scalp en Freaksville.

PRAKTISCHE INFO

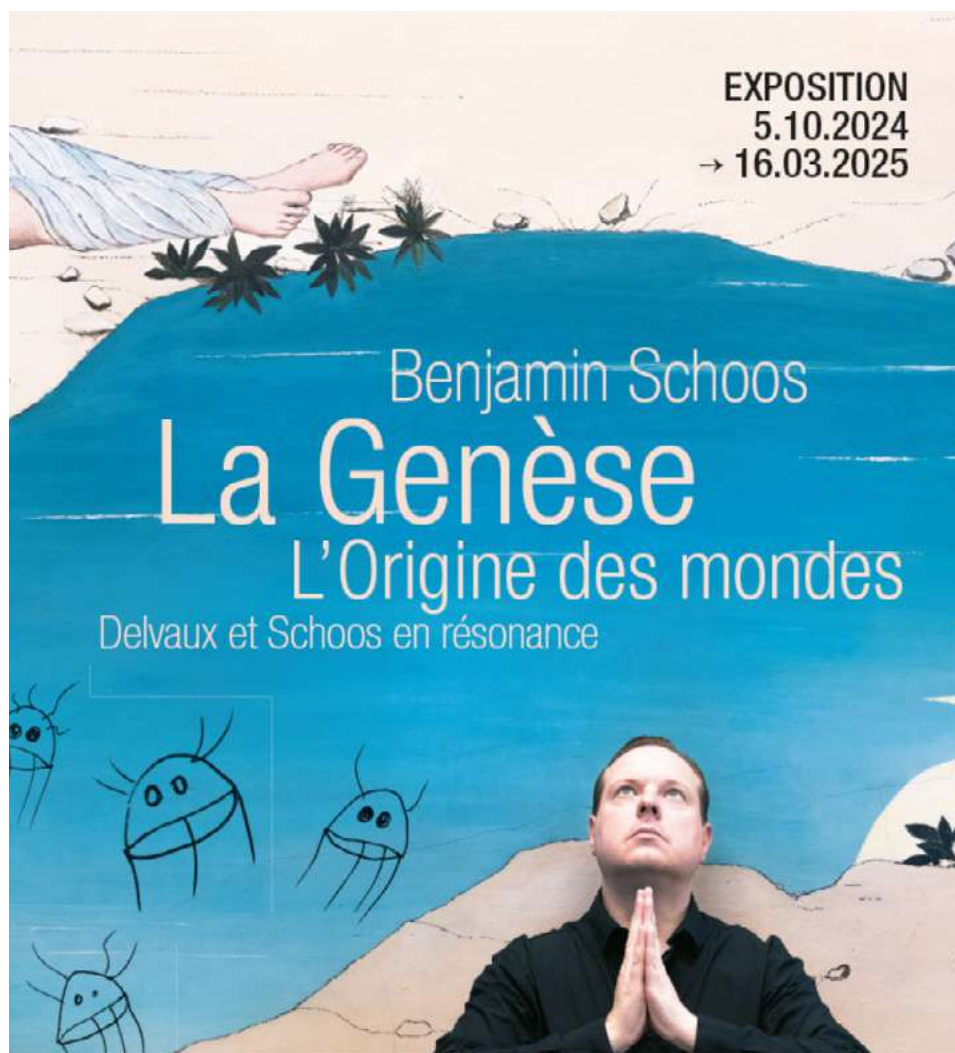
www.aquarium-museum.uliege.be

LOCATIE

Inkomhal van het Institut de Zoologie en de TréZOOOr-zaal van het Aquarium-Muséum
Quai Edouard Van Beneden, 22
4020 Luik.

OPENINGSTIJDEN

Maandag tot vrijdag, 9u tot 17u
Weekends, feestdagen en schoolvakanties, 10u tot 18u
Reserveren verplicht op de 1ste zondag van de maand.



Infos & Tarifs

aquarium-museum.be
space-collection.org
freaksvillepublishing.com

Vernissage (+ surprises)

Vendredi 4.10.2024, dès 18:00 (entrée libre)

Aquarium-Muséum Universitaire de Liège

Salle TréZ00r de l'Aquarium de Liège et rez-de-chaussée
 Quai Édouard Van Beneden, 22
 B-4020 Liège (Belgique)





© Musée des Transports en commun de Wallonie



In Wallonië nodigt het Musée des Transports je uit om historische trams te ontdekken die doen denken aan de schilderijen van Paul Delvaux.

Het Musée des Transports herbergt een uitzonderlijke collectie van zo'n vijftig historische voertuigen: paardenkoetsen, trams, trolleybussen, bussen en nog veel meer. De tentoonstelling wordt aangevuld met historische documenten, soundscapes en interactieve en audiovisuele displays.

Maar het museum gaat niet alleen over het verleden. Je kunt een levensgroot model van de toekomstige Luikse tram bewonderen en een ruimte gewijd aan duurzame mobiliteit verkennen.

PRAKTISCHE INFO

www.musee-transports.be

LOCATIE

Rue Richard Heintz 9
4020 Liège

OPENINGSTIJDEN

1 maart tot 30 november

Weekdagen: 10u tot 17u

Weekends en feestdagen: 14u tot 18u

TOEGANGSPRIJS

Volwassenen: €6

Studenten en senioren: €5

Kinderen (6-12 jaar): €4

Gezinsticket (2 volwassenen + max 3 kinderen): €16

Rondleiding: €45 bovenop de toegangsprijs.

CONTACT

+32(0)4 361 94 19

info@musee-transports.be

EDUCATIEVE HULPMIDDELEN

SPELBOEKJE

Maak uw familiebezoek compleet met spelboekjes die speciaal zijn ontworpen voor kinderen en gezinnen die de tentoonstelling bezoeken. Het doel is de beleving van kunst voor kinderen te stimuleren. Gratis beschikbaar ter plaatse en te downloaden op de website van de tentoonstelling.

LERARENGIDS

Bij het bedenken en realiseren van tentoonstellingen is het educatieve prioritair. Speciaal voor de gelegenheid maakten we een gids om leraren te ondersteunen in hun educatieve benadering. Hij is gericht op alle niveaus van het middelbaar onderwijs en leerkrachten kunnen de inhoud ervan naar eigen goeddunken aanpassen.

VERTELAVOND VOOR GEZINNEN IN HALLOWEENSTIJL

op donderdag 31 oktober 2024

Via zijn kunst projecteerde Paul Delvaux zich in een denkbeeldige wereld, een waarin hij graag had willen leven. Voor Halloween worden gezinnen uitgenodigd om zich op sleeptouw te laten nemen door vertellingen die een speciale band hebben met de tentoonstelling. Elke verteller neemt zijn/haar groep mee op een ontdekkingstocht langs de belangrijkste schilderijen. Daarbij komen op originele en onverwachte wijze thema's als angst, het monsterlijke en de dood aan bod.

Volgens Delvaux zijn skeletten niet angstaanjagend, wel integendeel. Zodra ze tot leven zijn gewekt blijkt dat we onder onze kleren en huid allemaal gelijk zijn! Een andere ontdekking is de slapende Venus, een wassen pop die net als Doornroosje in haar glazen kist lijkt te sluimeren. De kunstenaar was

gefascineerd door haar schoonheid, maar je moet weten dat ze aan de ingang lag van het Musée Spitzner, een soort rariteitenkabinet over de verbazingwekkende anomalieën van het menselijk lichaam. Kun je ook verwachten: een zeemeermin, een potentieel kwaadaardig wezen dat bij maanlicht uit het water opduikt en een vreemde wetenschapper die regelrecht uit een boek van Jules Verne komt!

Info en kaartjes: www.expo-pauldelvaux.com

Paul Delvaux

en zijn universum

van 4 oktober 2024 tot 16 maart 2025

LOCATIE

Musée de La Boverie
Parc de la Boverie 3
4020 Luik

TARIEVEN

Standaardticket: €18
Jongere (6-25 jaar): €12
Kind (- 6 jaar) : gratis
Article 27 : €1,25
Groepen : €16 (min 15 personen)
Gezinspakket (2 standaardtickets en 2 jongeren): €54

Gecombineerd ticket met de permanente collecties en de tentoonstelling *Brûlures / Triennale internationale de gravure* van het Musée de La Boverie: + €2 (geen toeslag voor jongeren onder de 26 jaar).

PRAKTISCHE INFORMATIE

ELKE WOENSDAG : €10

De stad Luik wil tentoonstellingen laagdrempelig maken en biedt dan ook een speciaal tarief voor jonge bezoekers. Elke woensdag betalen jongeren onder de 26 jaar een voordeeltarief van €10. Deze beslissing past in het voornemen van de stad Luik om kunst toegankelijk te maken voor iedereen, en nieuwsgierigheid, zelfontplooiing en bewustwording te stimuleren via artistieke ontdekkingen.

OPENINGSUREN

Dinsdag tot zondag : 10u - 18u

Maandag gesloten

info@expo-pauldelvaux.com

www.expo-pauldelvaux.com

+32(2)549 60 49

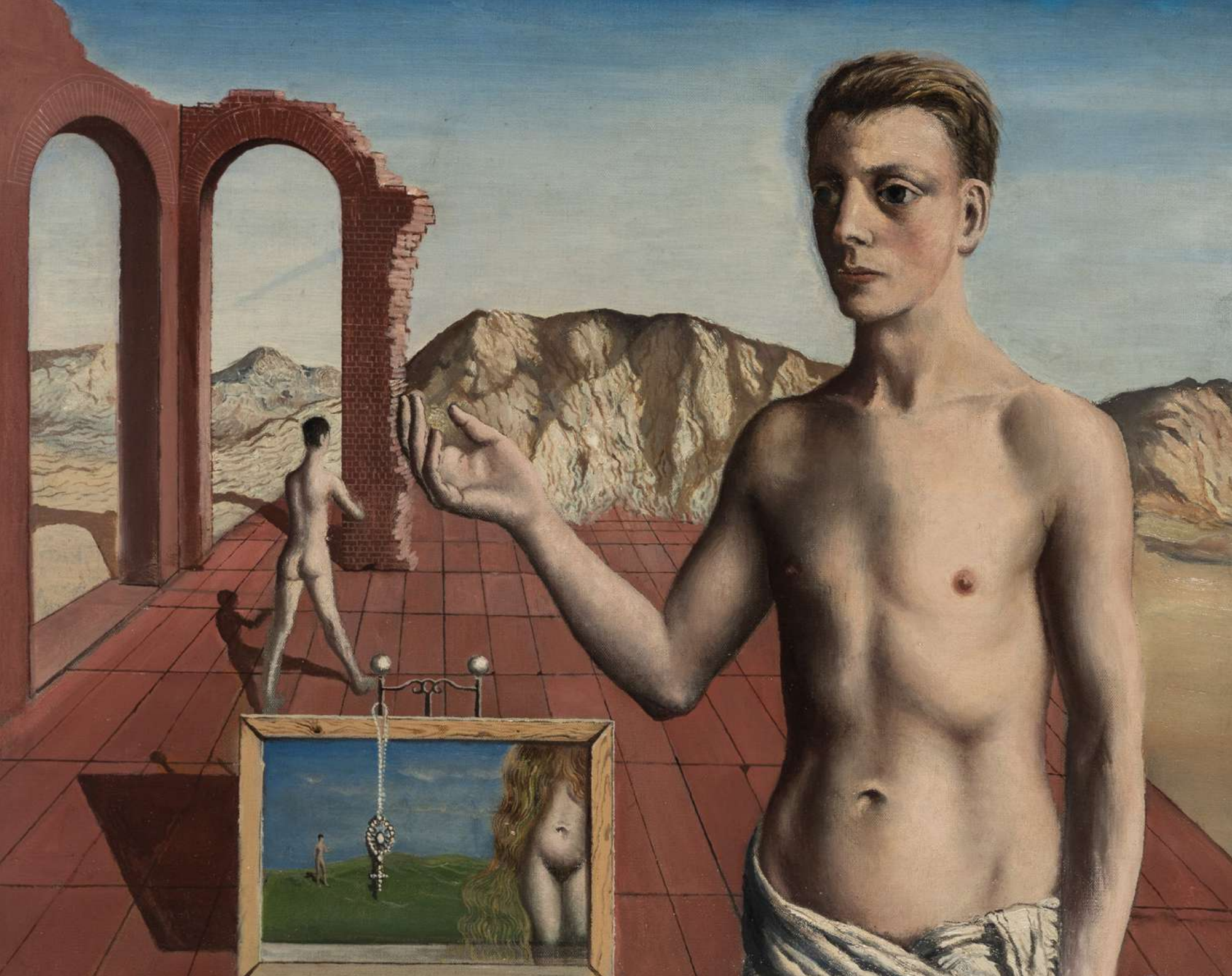
les Mondes
de
**Paul
Delvaux**
en zijn
universum

La Boverie
Liège Luik
4.10.2024
16.3.2025

EXPO^T

expo-pauldelvaux.com

Logos of sponsors at the bottom of the poster.



La Boverie Luik

4.10.2024

16.3.2025

expo-pauldelvaux.com

CARACAScom

PERSCONTACT

CARACAScom

www.caracascom.com

info@caracascom.com

+ 32 2 560 2122

tempora[®]



DEMETER
ASBL | VZW

3 LA
OVERIE

Liège

Musées royaux
des Beaux-Arts
de Belgique
Koninklijke Musea
voor Schone Kunsten
van België

VISIT
Walonia
.be

MIX
...ennieux...



F3
FÉDÉRATION
NATIONALE

loterie nationale
BIEN PLUS QUE JOUER

6 nationale loterij
MEER DAN SPELEN



La 1ère



LE SOIR

soir
mag

LAMEUSE

CINE
TELE
PRELUDE

De Standaard