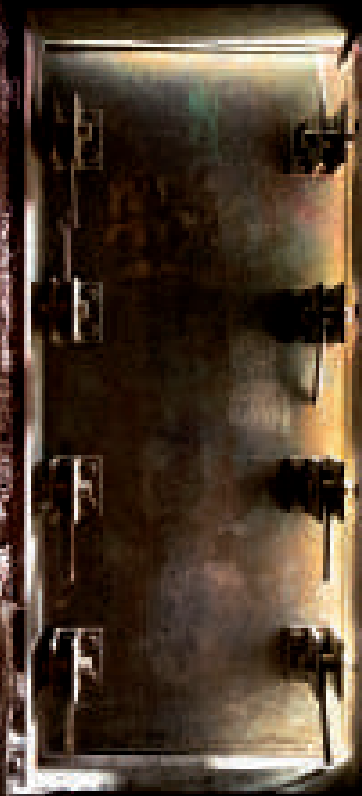


L'AVRI

CITÉ MIROIR

DOSSIER DE PRESSE



UNE NOUVELLE EXPÉRIENCE IMMERSIVE

EN PRATIQUE

ouverture au public le 06 juin 2026

parcours permanent

accessible à partir de 11 ans

accessible aux PMR

75 minutes

FR | NL | DE | EN

TARIFS

12 € (8,5 € à partir de 10 pers.)

6,5 € (26 ans / Senior / Carte Fed+ / Citoyen-ne Cité
Miroir / Demandeur d'emploi / Personne en
situation de handicap)

Article 27

Gratuité (un accompagnant gratuit par groupe
de 10 personnes / carte prof / Lerarenkaart)

CAPACITÉ

30 personnes (2 groupes de 15 personnes)

HORAIRES

lundi > vendredi de 9h à 16h (dernière entrée)

samedi de 10h à 16h (dernière entrée)

dimanche de 13h à 16h (dernière entrée)

vacances d'été 10h à 16h (dernière entrée)

fermeture les jours fériés

et les dimanches d'été

RESERVATIONS

citemiroir.be

reservation@citemiroir.be | 04 230 70 50

CONTACTS PRESSE

Agenda Caracas - FR / NL / DE / EN

info@caracascom.com

+32 (0)471 81 25 58

Sophie Liégeois - FR

sophie.liegeois@citemiroir.be

04 230 70 54



CHRONOLOGIE DU PROJET

- Abri classé le 4 mai 2005
- Business plan premier projet de réhabilitation – 2015
- Avant-projet et premier budget élaboré – janvier 2016
- Ouverture à des visites guidées de l'abri non-réhabilité – 2016
- Plan de réhabilitation – 2020
- Demande soumise au Patrimoine pour le plan de relance de la Wallonie – 2022
- Mise à jour avant-projet et budget – 19 mai 2022
- Permis d'urbanisme pour l'octroi des travaux – 28 mars 2023
- Marchés publics – 2024/2025
- Début des travaux – 4 décembre 2024 avec le désamiantage
- Désamiantage – décembre 2024 - janvier et février 2025
- Gros œuvres + autres lots architectures et techniques spéciales – février 2025 à mai 2026
- Fin des travaux d'architecture et techniques spéciales – mai 2026
- Elaboration de la scénographie :
 - conception 2024/2025
 - élaboration 2025/2026
- Différents lots en marchés publics :
 - Lot 1A - Désamiantage
 - Lot 1B - Gros œuvre, Stabilité et Parachèvements
 - Lot 1C - Ferronnerie
 - Lot 1D - Peinture
 - Lot 1E - Éléments de décors en stuc
 - Lot 2 - HVAC et Sanitaire
 - Lot 3 - Electricité
 - Lot 4 - Matériel audiovisuel
 - Scénographie
- Ouverture grand public - 06 juin 2026

L'ABRI

C I T É M I R O I R

Sous les anciens Bains et Thermes de la Sauvenière – aujourd’hui La Cité Miroir – se cache un abri anti-aérien classé comme monument, le seul à bénéficier d’une telle protection. Ce lieu insolite, composé de six alcôves circulaires interconnectées, pouvait accueillir jusqu’à 400 personnes pendant la Seconde Guerre mondiale. Après un chantier de plus d’une année, il ouvre ses portes au public en juin 2026. Une réhabilitation patrimoniale spectaculaire !

Un parcours audiovisuel immersif plonge le public dans le quotidien des victimes de bombardements. Plus qu’un simple témoignage historique, L’Abri devient un espace de réflexion : comment protéger les civils en temps de guerre ? Quels échos entre hier et aujourd’hui ? L’expérience mêle mémoire locale et regard critique sur les conflits armés dans le monde. Un sujet tristement d’actualité.

Monument classé au Patrimoine wallon, niché dans les entrailles d’un espace citoyen, L’Abri invite à vivre l’histoire et à questionner le présent.

Les objectifs de ce projet sont à la fois la valorisation d’un patrimoine historique méconnu resté inaccessible durant des décennies et la poursuite des missions de sensibilisation, de développement de l’esprit critique et de travail de mémoire propres à MNEMA, association gestionnaire de La Cité Miroir et Centre Pluridisciplinaire de la Transmission de la Mémoire.

MNEMA-CPTM a pour mission de stimuler le travail de mémoire en Fédération Wallonie-Bruxelles.

Une exposition permanente de MNEMA-CPTM avec le soutien de la Wallonie - AWaP, de la Loterie Nationale et ses joueurs, de la Province de Liège, de la Ville de Liège, de la bourse Museum.Expo.Tech, initiative du Gouvernement de la Fédération Wallonie-Bruxelles, opérée par ST’ART, en collaboration avec WBI. Ce projet a vu le jour notamment grâce à un subside exceptionnel octroyé dans le cadre du Plan de Relance de la Wallonie.

BUDGET

Le projet *L’Abri*, dans son ensemble, mobilise un budget de **2.467.000 €**, porté par les soutiens suivants :

- AWAP – Région wallonne (plan de relance du patrimoine) - 1 327 000 €
- Museum Tech – ST’ART - 41 500 €
- Loterie Nationale - 20 000 €
- Province de Liège (matériel audiovisuel) - 15 000 €
- Financements bancaires à rembourser (Emprunt ING et Prêt ST’ART - Prêt Culture) - 1 000 000 €

HISTOIRE

En 1935, en Belgique, le Ministère de la Défense nationale crée un « Commissariat général de la protection aérienne passive » (qui deviendra par la suite la Protection civile) dont la mission est d'assurer la coordination des mesures à prendre en vue de la protection aérienne passive de la population civile. Des installations d'abri sont prévues partout en Belgique.

Dès 1938, les concepteurs des Bains et Thermes de la Sauvenière (aujourd'hui La Cité Miroir) doivent se résoudre à construire au sous-sol un abri contre les effets des bombardements et des gaz de combat.

Le cahier des charges du 31 janvier 1938 signé de la main de l'architecte des Bains et Thermes, Georges Dedoyard, et approuvé en conseil communal de Liège le 14 février 1938 mentionne les points suivants pour la construction de l'abri antiaérien.

- Il est composé principalement de 6 alcôves rondes de 5,70 m de diamètre, interconnectées entre elles, pouvant accueillir jusqu'à 400 personnes.
- Il doit résister au gaz de combat, aux effets des bombes de 50 kg et à l'effondrement de l'immeuble haut de 7 étages, à l'effet de souffle et aux efforts statiques
- Pour ce faire, il comporte des portes étanches au gaz et un système de surpression à l'intérieur de l'abri de manière à éviter l'intrusion des gaz de combat
- Ces portes métalliques antisouffles, antidépression et antigaz sont épaisses, au final, de 9,5 cm ; leur chambranle doit être scellé dans le béton lors du bétonnage des abris
- Il comportera 6 alcôves, un poste de secours avec 2 douches et évacuation des eaux usées dans un puits à fond perdu, une infirmerie, un poste général de commandement, des emplacements pour WC, pour armoire à provisions, à outils, linge, pharmacie, une tuyauterie de ventilation, deux entrées avec sas et porte de secours
- Les plafonds et parois recevront un enduit léger à base d'amiante et de silice fossile de 15 mm (l'amiante est, depuis lors, interdite et remplacée)
- La charpente métallique qui porte toute la structure du béton armé pèse à elle seule 9 tonnes

Le 2 mai 1942, les Bains et Thermes de la Sauvenière sont inaugurés. C'est un paquebot de 13 000 m², composé d'acier, de verre, et surtout de 6 000 m² de béton armé supportant 120 kg d'acier par m². Malgré les bombardements, malgré le travail obligatoire, les Bains et Thermes de la Sauvenière dressent leur architecture de type Bauhaus, considérée comme dégénérée par les nazis, avec fierté au cœur de la ville.

Gare des bus, bassin olympique, bassin d'apprentissage, complexe sportif, restaurant, salles d'hydrothérapie, bains publics : les Bains et Thermes de la Sauvenière seront fréquentés jusqu'en 2000, année de fermeture pour non-conformité.



UN PARCOURS EN TROIS TEMPS

1 la descente : l'alerte retentit et le visiteur découvre la vie « sous terre », aux côtés de personnages fictifs

2 la projection 360° : le visiteur assiste à la projection sur la coupole d'une des alcôves de l'abri d'un court film dédié à l'évolution des conflits et des exactions envers les victimes civiles avec des éléments historiques, géopolitiques et psychologiques

3 un nouveau souffle : l'alerte est passée, le visiteur remonte à la surface

Au-delà de la découverte d'un lieu "sous la ville", le parcours immersif est une expérience qui mobilise les sens et suscite la réflexion sur le destin des civils en temps de guerre. Le scénario prévu intègre des éléments factuels et historiques mais aussi réflexifs sur le travail de mémoire, sur l'idéal de paix, la liberté.

Dans la salle d'entrée et sortie, une exposition permettra aux visiteurs curieux d'en apprendre plus sur la construction de l'abri et le contexte historique.



© François-Xavier Cardon

À SAVOIR

- Seul abri classé au Patrimoine wallon
- L'abri ne figurait pas sur les plans initiaux de 1936, il a été intégré en cours de chantier (plans de 1938)
- Conçu à l'origine pour accueillir 400 personnes
- Les alcôves rondes et coniques de l'abri antiaérien de la Cité Miroir sont, à notre connaissance, uniques en Belgique et peut-être dans le monde. La plupart des abris antiaériens connus sont de volume rectangulaire ou composés de tunnels ou couloirs, parfois voûtés
- L'abri a servi durant la Seconde Guerre mondiale

ÉQUIPE DU PROJET

Ce parcours immersif permanent est une réalisation de l'asbl MNEMA, Centre Pluridisciplinaire de la Transmission de la Mémoire. L'Abri a été inauguré le 20 mai 2026.

asbl MNEMA – Maître d'ouvrage

Jean-Pascal Labille, Président

Axelle van Harten, Directrice

Les équipes technique, maintenance, administrative, scénographie, pédagogique, accueil, régie et communication

Conception architecturale

Triangle Architectes SRL – Fabian Gérardy et Pascal Jacques

Patrimoine

L'Agence wallonne du Patrimoine – AWaP

Les entreprises

Renotec (gros oeuvre, stabilité, parachèvement)

AG Scholl (peintures)

ATS (acoustique)

BEC Cerfontaine (stabilité)

BICE (techniques spéciales)

Caro Maintenance (désamiantage)

Dejeond-Delarge (ferronnerie)

Delbrassine (HVAC et sanitaire)

Juffern (éléments de décor en stuc)

Servais (électricité)

Scénographie et audiovisuel

Hovertone (conception et réalisation)

MNEMA (conception)

Inytium (audiovisuel)

Story club (vidéos)

Delta production (menuiserie)

Images d'archives

Sonuma

Prêts d'objets et de matériel iconographique

Musée de la Vie wallonne – Province de Liège

■ EXPERTISE

Pour la scénarisation du parcours, MNEMA s'est entouré d'expertes et experts.

Adélaïde Blavier - Psychologue et Professeur à l'Université de Liège, Adélaïde Blavier dirige l'Unité de Psycho-traumatisme et Psychologie Légale

Vincent Bours - Le Professeur docteur Vincent Bours est directeur du Département de Génétique Médicale au sein du CHU de Liège (Hôpital Universitaire). Il est professeur ordinaire à l'ULiège

Alain Colignon - Historien, spécialiste de la Seconde Guerre mondiale, Alain Colignon a dirigé de nombreuses années la bibliothèque du CegeSoma/Archives de l'État

Kevin Gony - Historien, attaché scientifique au War Heritage Institute

Geoffrey Grandjean - Professeur à la Faculté de droit, de Science politique et de criminologie de l'ULiège, Geoffrey Grandjean est Président du Conseil de transmission de la mémoire de la Fédération Wallonie-Bruxelles, membre effectif du Conseil wallon de l'égalité entre hommes et femmes

Philippe Raxhon - Docteur en histoire, professeur ordinaire à l'ULiège et chercheur qualifié honoraire du Fonds National de la Recherche Scientifique (FNRS), Philippe Raxhon dirige l'Unité d'histoire contemporaine de l'ULiège. Il a également été président du Conseil de la transmission de la mémoire de la Fédération Wallonie-Bruxelles de 2009 à 2019

Philippe Vincent - Professeur de Droit international à l'ULiège

Olivier Van der Wilt - Chef de service Muséologie du War Heritage Institute



© SPW-AWap/V.Rocher



© SPW-AWap/V.Rocher



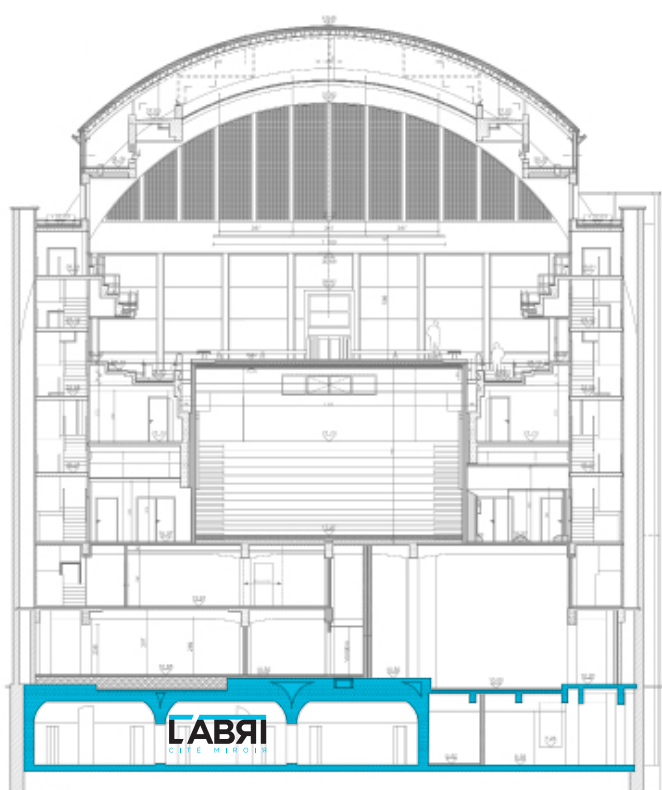
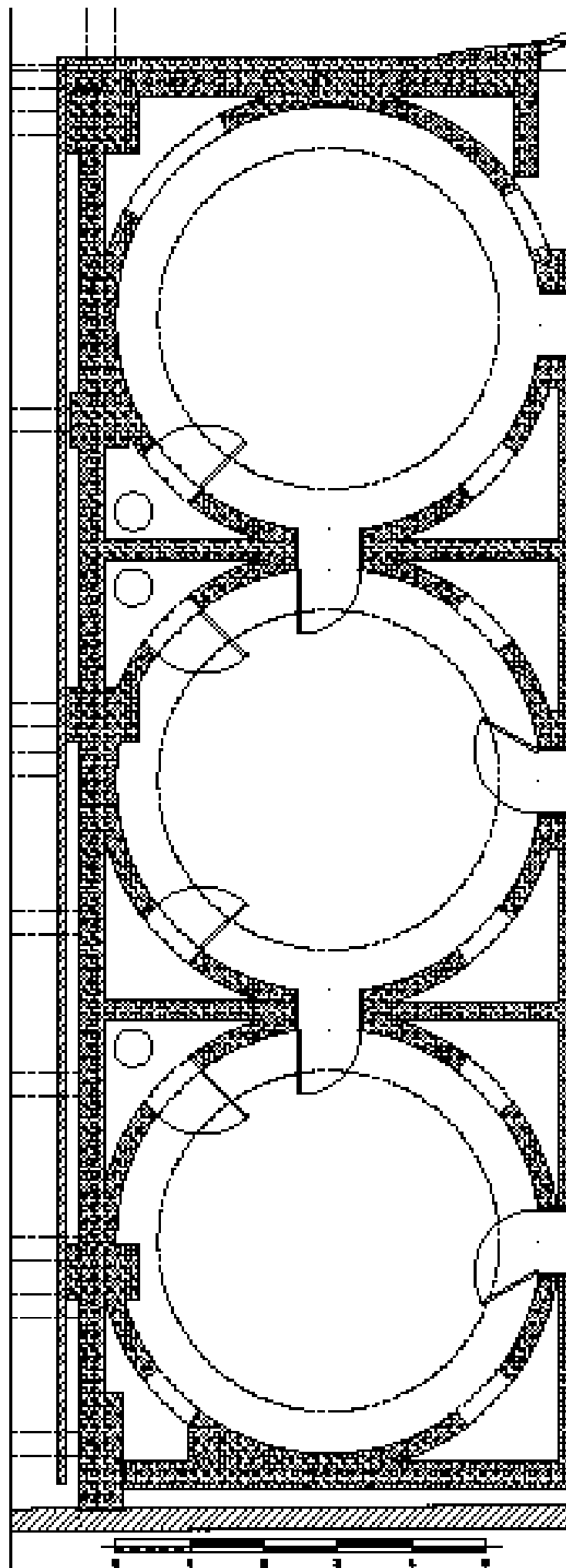
© SPW-AWap/V.Rocher



© SPW-AWap/V.Rocher

LE PROJET

Le projet de mise en valeur de l'abri antiaérien s'inscrit dans une dimension mémorielle très pertinente. Le sort des civils en temps de guerre est une thématique historique dont on mesure aujourd'hui même toute la gravité et la signification. C'est une thématique sans frontière. Dans un contexte où les idées liberticides refont surface, il est nécessaire d'analyser les mécanismes du passé pour mieux comprendre les dérives. Le devoir de transmission devient une urgence collective, alors que disparaissent les derniers témoins directs de la Seconde Guerre mondiale. Avec cette exposition, résolument tournée vers l'avenir, MNEMA propose une forme vivante, immersive et engageante, pour faire de la mémoire un levier d'action et de vigilance citoyenne. Il s'agit de sensibiliser, en particulier les jeunes générations, aux conséquences des conflits et de redonner toute sa place au lien entre les individus.



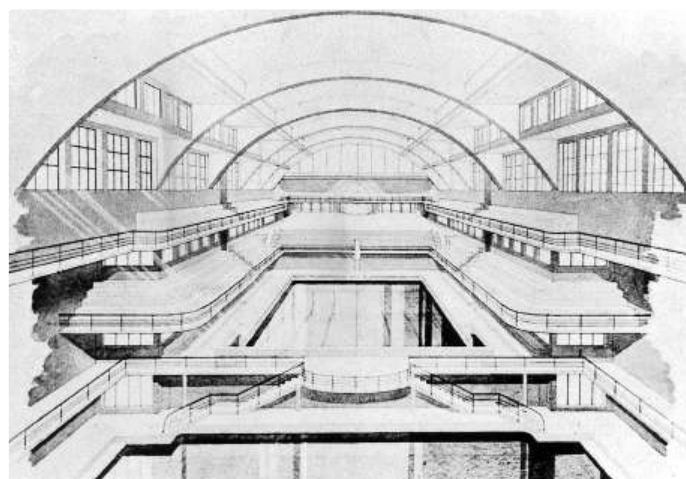
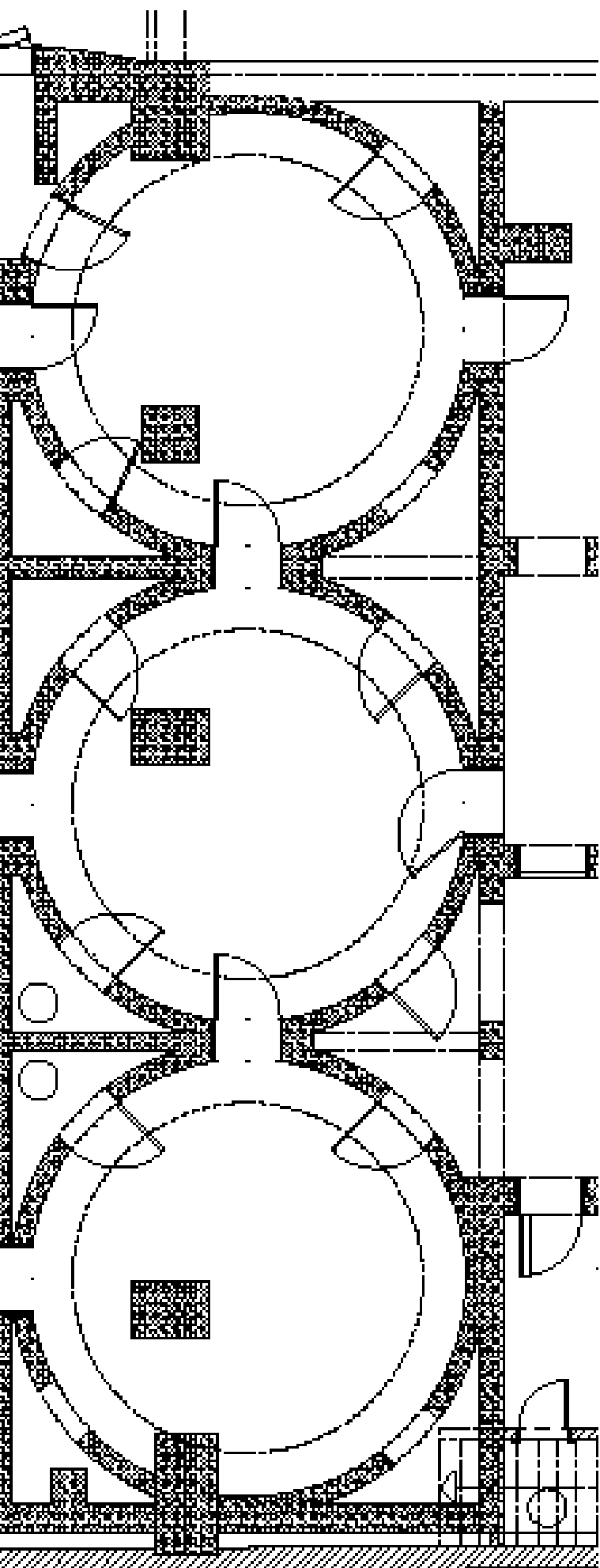
PATRIMOINE

La Cité Miroir attire déjà beaucoup par sa valeur architecturale. Le bâtiment, partiellement classé, est un fleuron de l'histoire sociale, patrimoniale et industrielle de la Ville et de sa Région. À ce jour, l'abri de la Sauvenière est le seul classé au Patrimoine wallon.

Cette réhabilitation vient parachever les travaux des Bains et Thermes : seul cet espace n'avait pas encore été rendu accessible au public. Sa sécurité n'était plus assurée depuis quelque temps, la restauration d'une série d'éléments structurels devenait nécessaire.

Avec L'Abri l'attrait touristique et patrimonial augmente : le visiteur devine qu'il sera plongé dans une atmosphère particulière dans cet espace, témoin silencieux de grands bouleversements, et sera surpris par son architecture en alcôves interconnectées et par son état de conservation.

Sensibiliser le public au patrimoine et à la mémoire de guerre pour mieux appréhender le présent grâce à cette exposition urbaine insolite est une manière d'attirer un public très large, séduit par l'idée d'exploration, et qui ressortira avec une réflexion profonde sur la condition des civils en temps de guerre.





© Thierry Lechanteur

LA CITÉ MIROIR

L'ancienne piscine de la Sauvenière est devenue un lieu dédié à la culture, à l'esprit critique et au travail de mémoire.

Avec son architecture surprenante, La Cité Miroir figure parmi les incontournables de la ville de Liège. Expositions, spectacles, rencontres, parcours immersifs, ateliers, visites animées : le programme s'étoffe en continu. Plus de 300 événements y sont organisés chaque année, tous tournés vers la citoyenneté, le dialogue des cultures et la lutte contre les idées liberticides.

En janvier 2014, La Cité Miroir ouvrait ses portes dans l'espace rénové des anciens Bains et Thermes de la Sauvenière en plein cœur de Liège.

La Cité Miroir dispose de lieux d'exposition mais aussi d'une salle de spectacle, d'une bibliothèque et d'une librairie spécialisées, d'un espace restauration, de salles de réunions.

L'esprit des anciens Bains et Thermes a été conservé lors de la rénovation, ce qui confère une atmosphère singulière à ce bâtiment emblématique de Liège de près de 13 000 m².

Trois associations y cohabitent et y établissent une programmation propre : l'asbl MNEMA, Les Territoires de la Mémoire asbl et le Centre d'Action Laïque de la Province de Liège.

De nombreux programmeurs extérieurs y proposent également leurs événements, tous en lien avec les valeurs d'idéal démocratique, d'égalité des individus et d'émancipation sociale individuelle et collective.

La Cité Miroir s'inscrit pleinement dans le dynamisme culturel de Liège et a contribué au nouvel essor du quartier Neujean.

OFFRE CULTURELLE

Le parcours *L'Abri* fait désormais partie de l'offre de parcours immersifs de La Cité Miroir qui draine déjà plusieurs milliers de visiteurs par an. (*Plus jamais ça ! Parcours dans les camps nazis pour résister aujourd'hui* et *En Lutte. Histoires d'émancipation et de solidarité*). De nombreux publics se croisent à La Cité Miroir, en fonction des activités proposées (parcours, expositions temporaires, spectacles, ateliers, conférences...).

LA CITÉ MIROIR EN CHIFFRES

- plus de 80 000 visiteurs par an
- +/- 300 événements annuels



© François-Xavier Cardon

TOURISME

Sensibiliser le public au patrimoine et à la mémoire de guerre pour mieux appréhender le présent grâce à cette exposition urbaine insolite est une manière d'attirer un public très large, attiré par l'idée d'exploration, et qui ressortira avec une réflexion profonde sur la condition des civils en temps de guerre. Pour la Ville, il s'agit de raviver une mémoire et un patrimoine oubliés et de s'inscrire pleinement dans le tourisme mémoriel, assez développé dans l'Euregio.

ÉVÉNEMENTS PROFESSIONNELS

Dans la conception des lieux, un espace est prévu spécialement pour accueillir des événements d'entreprises, conférences, rencontres. Cette salle insolite étoffera l'offre des espaces pouvant être mis à disposition d'opérateurs extérieurs.



© François-Xavier Caridon



© MNEMA



© MNEMA



© MNEMA



© MNEMA



© MNEMA



© MNEMA



HÉLÈNE

*Petit, on va retrouver ta maman, ne t'inquiète pas.
Nous sommes nombreux, ici.
Viens, on va la chercher.*

CHRISTIAN

Non, elle n'est pas ici, je le sais.

HÉLÈNE

Alors, elle doit être dans un autre abri, quelque part en sécurité.

CHRISTIAN

En sécurité ?

HÉLÈNE

*Oh oui ! et toi aussi d'ailleurs.
Ici, on est sous les bassins de natation de la Sauvenière.
C'est conçu pour accueillir tous les nageurs de la piscine.
C'est du solide ! On risque rien.
Comment tu t'es retrouvé, ici ?*

CHRISTIAN

*Je rentrais de l'école.
Et il y a eu l'alerte.
Des grands m'ont amené ici.*

Merci à tous les joueurs de la Loterie Nationale. Grâce à eux, L'Abri ouvre ses portes au public et propose un parcours audiovisuel immersif au cœur d'un lieu patrimonial unique. Et vous, vous jouez aussi, non ?

 **loterie nationale**
BIEN PLUS QUE JOUER

Intéressé(e) par un job à la Loterie Nationale ?



Scan Me



LA CITÉ MIROIR

SAUVENIÈRE

Place Xavier Neujean 22 | 4000 Liège | 04 30 70 50 | citemiroir.be

MNEMA CPTM MNEMA
asbl Cité Miroir

Boulevard de la Sauvenière 33-35 | 4000 Liège

Une exposition permanente de MNEMA-CPTM avec le soutien de la Wallonie - AWaP, de la Loterie Nationale et ses joueurs, de la Province de Liège, de la Ville de Liège, de la bourse Museum.Expo.Tech, initiative du Gouvernement de la Fédération Wallonie-Bruxelles, opérée par ST'ART, en collaboration avec WBI. Ce projet a vu le jour notamment grâce à un subside exceptionnel octroyé dans le cadre du Plan de Relance de la Wallonie

Editeur responsable MNEMA - Axelle van Harten - Boulevard de la Sauvenière 33-35 - 4000 Liège

