



Tentoonstelling
WESLEY MEURIS
Modèles d'exposition
25.06.17 > 03.09.2017

TENTOONSTELLING

De creaties van de Antwerpse kunstenaar Wesley Meuris (1977) zijn een nauwgezet onderzoek van de uitrusting van expositieruimten. Zijn artisaanale vervaardigde museale en zoölogische meubels zijn lege structuren, duidelijk bedoeld om dat ook te blijven. Dingen die normaal dienen om iets te tonen, worden nu zelf bekeken en worden dus sculpturale objecten. De kunstenaar toont het tonen. Het gaat hem om wat tonen is en hoe je dat doet, vragen die Marcel Broodthaers in 1968 al stelde met zijn Musée d'Art Moderne Département des Aigles.

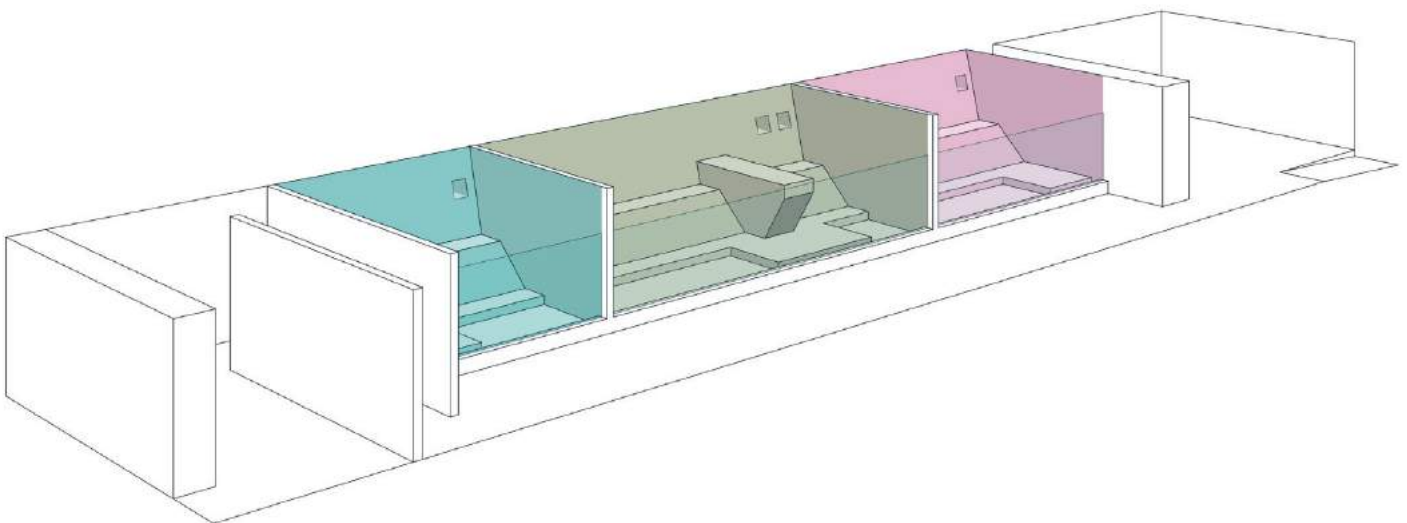
Meuris is meubelmaker van opleiding en maakte aanvankelijk kleine maquettes. Het duurde echter niet lang of hij begon grotere constructies te maken. Dit herkenbare maar vreemde object is een simulacrum: het ziet eruit als wat het beweert te zijn, maar verwijst niet naar iets reëls. Postmodernisten gebruiken de term 'simulacrum' graag om het artificiële karakter van de werkelijkheid in het licht te stellen en zo de kijker in verwarring te brengen.

Naast lege expositiemeubels maakt Meuris ook archiefdocumenten: registers, plannen, teksten... Als om de leegte van zijn constructies op te vullen. Maar die poging is vergeefs. Dubbel vergeefs zelfs, want de documenten zijn fictieve, illusorische elementen, mentale creaties zonder referent.

Op zijn expositie in het MAC's toont Wesley Meuris een reeks 'kooien' – een soort lege vivaria – en een monumentale installatie die je doet nadenken over je perceptie van de tentoonstellingsruimte.

Primate enclosure

De bezoeker treedt binnen in een halfduistere zaal en ziet een monumentale installatie die onderverdeeld is in drie substructuren die doen denken aan zoölogische vivaria. De drie cellen lijken klaar om een of ander dier te herbergen waar bezoekers zich aan kunnen vergapen. Dit zal echter niet gebeuren. Tegenover een uitgepuurd, zelfs aseptisch decor, ziet de toeschouwer enkel zijn eigen reflectie in het glas tegenover hem. Geconfronteerd met zijn eigen beeld wordt de toeschouwer zich bewust van de complexe en specifieke installatie die zijn ervaring als *kijker* organiseert. Hij ziet eerst de vitrine en dan de binnenkant van de kooien, bekleed met keramische tegels — ze doen denken aan 19de-eeuwse dierentuinen — en dan het spel van licht en schaduw, dat de juiste sfeer creëert voor het spektakel en de esthetische ervaring. Door de blik te verschuiven van de inhoud naar de context vestigt Wesley Meuris de aandacht op de installatie, het strategische mechanisme dat onze manier van waarnemen organiseert. Deze kooien zijn ongetwijfeld bewoonbare omgevingen waarin het dier kan overleven, maar alles is hier vooral gericht op het plezier en het comfort van de toeschouwer.

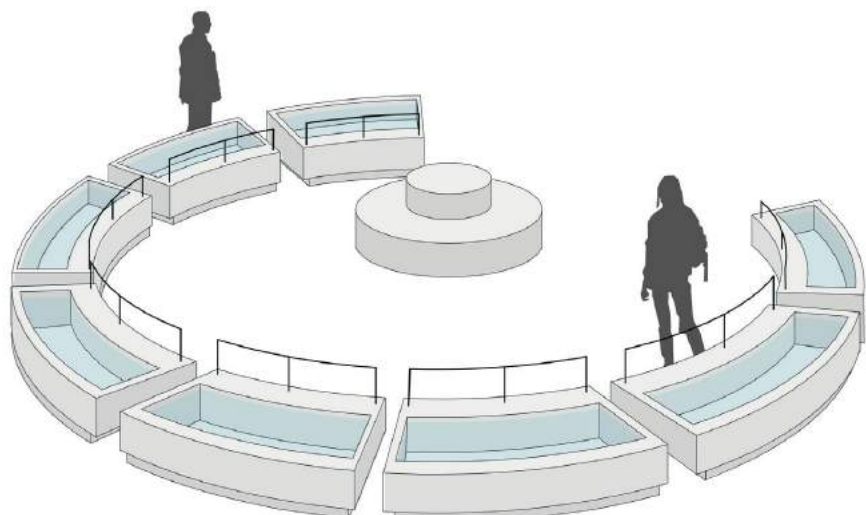


Fictieve archief

In samenhang met zijn lege tentoonstellingsinstallaties produceert Wesley Meuris archiefdocumenten: indexen, plannen, teksten en affiches die de leegte van deze constructies lijken te compenseren. Dat is maar schijn, want deze documenten zijn louter fictief en illusoir, zuivere bedenkzels die met een bijtende ironie de grafische, architecturale en reclamesystemen die onze relatie met kennis organiseren, op de korrel nemen.

Panoramic rotunda

Een monumentale installatie. Tien gebogen bakken die gevuld zijn met water, vormen samen een onvolledige en onderbroken cirkel. Deze geheimzinnige installatie is moeilijk te identificeren. Ze suggereert zowel een ontmoetingsplaats als een fontein in het midden van een plein, maar doet ook denken aan drinkbakken in dierenparken. Elke bak heeft onderaan een klein venster, dat een grens vormt tussen de toeschouwer en het bekeken object. Als de toeschouwer op de bank plaatsneemt in het midden van de installatie, kan hij het schouwspel van zijn medemensen observeren: de mensen die hem omringen en aan de andere kant van de vitrine lopen. Zonder het te beseffen zijn ze van 'kijker' in 'bekeken object' veranderd. Subtiel plaatst Wesley Meuris ons in de positie van geobserveerde observator. Deze cirkelvormige installatie roept herinneringen op aan een panopticum, dat een panoramisch uitzicht biedt aan de toeschouwer die in het midden staat, een *alwetende visie*.



**BEKNOPTE
BIOGRAFIE**

Solotentoonstellingen

2015	The Office, Jeudi, Genève (CH)
2015	Notes, Annie Gentils Gallery, Antwerpen (B)
2014	Club Solo, Breda (NL)
2014	Expansion, LaBF15, Lyon (F)
2013	Sightseeing, Galerie Jérôme Poggi, Parijs (F)
2012	R-05.Q-IP.0001, Casino Luxembourg – Forum d'art Contemporain, Luxemburg (L)
2012	Disclosure, Mediaruimte, Brussel (B)
2010	Research Building, Cultureel Centrum, Knokke-Heist (B)
2009	Sculptural intervention Lannoo 100, BOZAR, Brussel (B)
2009	The World's Most Important Artists, Galerie Art & Essai, Université Rennes 2 (F)
2008	We believe in our idea that an exhibition could be fun for everyone, Annie Gentils Gallery, Antwerpen (B)
2007	Artificially Deconstructed, De Bond, Bruges (B)
2006	Cage for Australian Night Animals, Brakke Grond, Amsterdam (NL)
2005	Cage for Dendrolagus dorianus, Kunst Nu, S.M.A.K, Gent (B)
2005	17 1-person cabins, KU Leuven Kulak, Kortrijk (B)
2005	ARCO'05/project Rooms, Annie Gentils Gallery, Madrid (ES)
2002	Wesley Meuris, Virgini & Deborah Bailly, STUK Kunstencentrum, Leuven (B)
2001	Merkwürdige Dinge geschehen, Atelier am Eck, Düsseldorf (D)

Groepstentoonstellingen

2015	Vormidable, Museum Beelden aan Zee, Den Haag (NL)
2015	The Museum of Unconditional Surrender, TENT, Rotterdam (NL)
2015	Futurs Composés, Fondation Hippocrène, Parijs (F)
2014	Fieldworks - Animal Habitats in Contemporary Art, Lewis Glucksman Gallery, Cork (IE)
2014	Museum to Scale 1/7, Baker Museum, Naples Florida (VS)
2013	Museum to Scale 1/7, Koninklijke Musea voor Schone Kunsten van België, Brussel (B)
2013	Rêves d'architecture, L'espace de l'Art Concret, Mouans Sartoux (F)

**BEKNOPTE
BIOGRAFIE**

2013	How High the Moon, Galerie Jérôme Poggi, Paris (F)
2012	Unexpressive, De Ketelfactory, Schiedam (NL)
2010	New Monuments, Middelheimmuseum Sculpture Park, Anvers (B)
2010	Metamorphosis III', Museum Civici, San Gimignano (I)
2010	Out of control, MAMAC, Liège (B)
2010	Animism, M HKA, Anvers (B)
2009	Fiac, Grand Palais et Louvre, Paris (F)
2008	Amuses-vous, Gallery Koal, Berlin (D)
2008	Art-itectuur, Maagdendalekapel, Audenarde (B)
2008	Scope Art Fair, Special projects, Bâle (CH)

PARTENERS



IDENTITEITSKAART

Site du Grand-Hornu
Rue Sainte-Louise, 82
B-7301 Hornu

Dienst communicatie:

Maïté Vanneste

Telefoon :

00.32(0)65.61.38.53

E-mail :

maite.vanneste@grand-hornu.be

Perscontact :

Hélène Van den Wildenberg Caracas COM

Telefoon :

00.32(0)2 560 21 22

00.32(0)495.22.07.92

E-mail :

info@caracascom.com

www.mac-s.be

Président :

Claude Durieux

Adres:

Site du Grand-Hornu

Rue Sainte-Louise 82

B-7301 Hornu (nabij Mons)

Tel.: +32(0)65/65.21.21

Fax: +32(0)65/61.38.91

E-mail: accueil.site@grand-hornu.be

Openingsuren:

alle dagen van 10 tot 18 uur,

behalve op maandag, op 25/12 en op 01/01.

Toegangsprijs:

- Gecombineerd kaartje Site van Le Grand-Hornu/
MAC's/Grand Hornu Images: 8 €

- Groepstarief (minimum 15 pers.) of kortingtarief: 5 €

- Schoolgroepen: 2€

- Gratis toegang voor kinderen jonger dan 6 jaar en
voor

de begeleiders van schoolgroepen.

Rondleidingen:

- 50 € voor een groep van max. 25 personen tijdens
de week

- 60 € voor een groep van max. 25 personen tijdens
het weekend

Reservatie: 0032(0)65/61.38.81

Hoe bereikt u ons?

Met de auto: neem op de snelweg E19 Brussel-Parijs
afrit nr. 25 "Saint-Ghislain-Tertre-Hornu", richting
Saint-Ghislain, Hornu. Volg dan de bewegwijzering
tot aan de ingang van de site. Parkeren is gratis.

De treinstations die het dichtst in de buurt liggen zijn
die van Saint-Ghislain en van Mons. Vanaf het station
van Mons kan u Le Grand-Hornu bereiken met de
TEC-bussen (lijnen 7 en 9 – halte Grand-Hornu) en
met de taxi. Vanuit het station van Saint-Ghislain
neemt u best een taxi naar het museum.