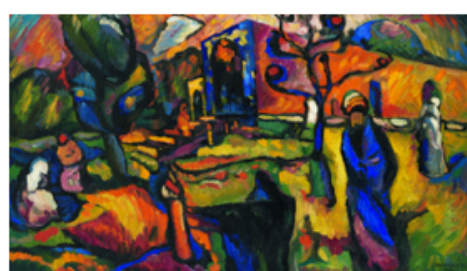


mudia

l'art autrement

COMMUNIQUE DE PRESSE

MUDIA. L'ART AUTREMENT



**OUVERTURE D'UNE NOUVELLE ATTRACTION
LUDIQUE ET CULTURELLE INEDITE**

**DANS LA PROVINCE DU LUXEMBOURG
EN SEPTEMBRE 2018**



À la rentrée 2018 s'ouvre dans la Province du Luxembourg une nouvelle attraction-musée, le MUDIA. Avec plus de 300 œuvres et suivant une approche didactique singulière, l'ouverture du MUDIA se positionne sur la scène nationale belge et transfrontalière comme l'un des événements incontournables de l'année 2018.

Initié par un amateur d'art belge appuyé par l'apport de collections privées belges et internationales, le MUDIA réunit de nombreux chefs-d'œuvre originaux de grands noms de la Renaissance jusqu'à l'époque contemporaine tels que Véronèse, Brueghel, Rodin, Spilliaert, Van Dongen, Wouters, Picasso, Modigliani, Giacometti, Magritte, Hergé, Franquin, Geluck, etc.

Peintures, sculptures, dessins, BD, photographies, cinéma,... cohabitent dans un parcours ludique, digital et high-tech, en plusieurs étapes qui invitent le public à participer tout en lui permettant d'apprendre en s'amusant et de comprendre l'univers de l'Art et son évolution.

Le projet architectural du musée

Le MUDIA s'implante dans un ancien presbytère du 19^{ème} siècle situé en plein cœur du village de Redu, déjà bien connu du public comme Village du Livre. Réaménagé une première fois il y a vingt ans par des propriétaires privés qui souhaitaient y installer une savonnerie, le bâtiment a connu une première transformation dans le respect du bâti mais avec l'ajout d'une annexe et d'éléments rustiques. Le bâtiment fait aujourd'hui l'objet d'un second réaménagement, cette fois total, pour une transformation de l'espace en lieu d'exposition, avec un équilibre entre respect du bâti et exigences muséographiques. Un projet architectural confié à un bureau d'architecture de la région, La Grange atelier d'architectures.

La Grange atelier d'architectures est un bureau d'architecture et d'architecture d'intérieur initialement situé à Daverdisse, à 6 km de Redu, et qui a récemment déménagé ses bureaux à Libramont. Avec une équipe de 15 collaborateurs, le bureau s'investit dans différents secteurs de l'architecture. Son travail s'oriente majoritairement sur des projets de gîtes ruraux, d'hôtellerie, d'habitation unifamiliale ou de multirésidentiel, pour des clients privés ou des investisseurs.

Pour le MUDIA, la première étape du projet architectural a été d'enlever les faux rustiques et de procéder à une remise à niveau totale du bâtiment. Un des enjeux du projet architectural était d'arriver à transformer un bâtiment conçu comme lieu de vie en un espace muséal, en respectant aussi bien les différentes exigences muséographiques (hygrométrie, luminosité, sécurité, accès PMR,...) que le bâti initial. Un défi relevé qui contribue à l'originalité du MUDIA : offrir au visiteur l'expérience de déambuler dans un lieu d'exposition où l'empreinte du passé est encore bien présente.

Mu par la volonté de respecter l'intégration du bâtiment dans son environnement direct, le bureau La Grange a utilisé des matériaux locaux (pierre bleue belge, de grès schisteux,...) similaires à ceux initialement utilisés, tout en apportant des touches contemporaines avec notamment un sas d'entrée, une nouvelle terrasse, des nouveaux châssis,... Une conscience du paysage, que le bureau a également voulu faire ressentir au visiteur en créant des ouvertures vers l'extérieur – vue sur les champs dans la salle des Impressionnistes notamment – qui ponctuent le propos du musée en s'intégrant à la scénographie tout au long du parcours.

A l'arrière du bâtiment, une ouverture sur le jardin a également été réalisée avec un aménagement de l'espace en sous-bois de végétation locale (bouleaux, hêtres,





chênes,...) accueillant une œuvre d'art monumentale. Coté façade avant, le public pourra découvrir un groupe de sculptures en pierre bleue de l'artiste franco-belge Eugène Dodeigne.

Le MUDIA, une expérience visiteur unique

Dans un espace de plus de 1000 m², avec au total vingt salles différentes, le MUDIA offre aux visiteurs avertis et non-avertis une vision globale de l'Histoire de l'Art avec plus de 300 œuvres originales rendant compte de quarante-six mouvements d'art différents. Parmi elles figurent de nombreuses œuvres d'artistes de renom tels que (liste non exhaustive) :

Felicien Rops
Fernand Knopff
Léon Spilliaert
Odilon Redon
Frantisek Kupka
Georges Minne
Alphons Mucha
Gustave Klimt
Auguste Rodin
Émile Claus
Rik Wouters
Fernand Wery
Kees Van Dongen
Pablo Picasso
Fernand Leger
Amadeo Modigliani
Paul Klee
Floris Jaspers
Gustave de Smet
Constant Permeke
Alberto Giacometti
René Magritte
Paul Delvaux
Raoul Ubac
Jean Dubuffet
Pierre Alechinsky
Andy Warhol
Marcel Broodthaers
Pol Bury
Hergé
Franquin
Philippe Geluck
Katarzyna Gorna
Paolo Ventura

...

La particularité du MUDIA réside dans sa scénographie. Avec un dispositif interactif totalement inédit, le musée invite le visiteur à remonter l'histoire à travers un parcours chronologique qui mêle œuvres d'art et activités ludiques. A chaque étape, les émotions et les sens du visiteur sont sollicités par les nombreuses interactions avec les chefs d'œuvre créant ainsi un lien intime, émotionnel et poétique entre lui et le contenu exposé par le MUDIA.

Au total, une soixantaine de jeux, tableaux animés, vidéos ou tests amusants et intuitifs ponctuent la visite qui s'étend sur vingt salles et couvre sept siècles





d'histoire de l'art, du 15^{ème} au 21^{ème} siècle. Prenant place dans une scénographie coordonnée par le scénographe belge Christophe Gaeta, les attractions ont été conçues par les plus grands studios belges qui utilisent les techniques les plus innovantes. Elles prennent des formes diverses telles que des quizz, des répliques animées avec des surprises, des jeux de reflexes, de coloriage, de mémoire, etc., des films d'animation, des espaces à selfie, etc.

Ce dispositif est coordonné, entre autres, par Xavier Wielemans, développeur de dispositifs interactifs muséaux pour de grands musées belges comme les Musées Royaux des Beaux-Arts, l'Institut royal des Sciences naturelles de Belgique,...

Création d'un film d'animation pédagogique et ludique à la pointe de la technologie

Un film d'animation inédit décodant l'Histoire de l'Art et ses principaux mouvements a été produit spécialement pour le MUDIA par le studio français AmaK. Ce court métrage de dix minutes est projeté dans la dernière salle du musée et permet aux visiteurs et aux enfants de comprendre le lien de causalité dans l'évolution des différents mouvements depuis les peintres anciens jusqu'à l'art contemporain.

En combinant les techniques d'images de synthèse et de motion design, le court métrage emmène le visiteur au cœur d'un célèbre triptyque de Jérôme Bosch pour un voyage instructif. Par l'intermédiaire d'une fillette et de deux créatures imaginaires, le spectateur navigue sur le « courant de l'art » à la découverte des différents mouvements artistiques et de leurs évolutions, et ce, par le biais d'œuvres emblématiques.

Actif depuis le début des années 2000, le studio AmaK est né de la rencontre de trois passionnés et experts de l'animation. Thierry Barbier, producteur, François Garnier, réalisateur, et Franck Schmidt, compositeur et sound-design, ont tous les trois fait partie des plus grands studios français de longs métrages d'avant les années 2000 et ont connu de près l'explosion de l'image de synthèse. Passionnés par le développement de ces technologies numériques, ils ont créé ensemble le studio AmaK et réalisent depuis de nombreux films d'animations pour des salles de spectacles, expositions, parcs à thème et espace muséographiques.

Selon Thierry Barbier, producteur d'AmaK, tout l'enjeu du film d'animation réalisé exclusivement pour le MUDIA a été de créer un court métrage de qualité égale aux longs métrages animés actuels.

Une priorité donnée à la présentation, ludique et pédagogique

Directement corrélée à sa démarche atypique, illustrée par son slogan "L'Art Autrement", le MUDIA positionne l'attractivité de la présentation comme l'une de ses priorités. Pour cela, le MUDIA dévoile un parcours à la fois didactique et ludique. En plus des nombreuses activités présentes dans chaque salle, le musée met à disposition des visiteurs un audioguide spécialement conçu pour le jeune public. Sous forme d'un dialogue entre une guide et la mascotte du MUDIA, la petite fille du film d'animation évoqué précédemment pose les questions que de nombreux visiteurs n'oseraient se permettre et la guide y répond dans un langage simple et accessible. Le parcours est émaillé de petites histoires étonnantes et intrigantes sur les œuvres, leurs auteurs, l'époque.





Une expérience gustative inédite

Café gastronomique (meilleures bières, meilleurs vins) et épicerie fine avec un concept unique de formule de dégustation dans une bibliothèque d'amateur. Produits belges et étrangers de qualité exceptionnelle sélectionnés par des spécialistes.

La direction

La direction du MUDIA a été confiée à la jeune historienne d'art, Karlin Berghmans, conservatrice du Musée en Plein Air du Sart-Tilman de 2012 à 2014 et shop manager de la boutique du Bastogne War Museum de 2014 à 2018. Elle est aujourd'hui manager et conservatrice du MUDIA.

Elle est assistée dans sa tâche par un comité d'accompagnement réunissant des spécialistes, des prêteurs et des amoureux de l'Art.

INFORMATIONS PRATIQUES

Lieu

Place de l'Esro
6890 Redu

Contact

Karlin Berghmans
Manager/Conservatrice MUDIA
kb@mudia.be

Contact presse

CARACASCOM – www.caracascom.com
info@caracascom.com
T 02 560 21 22 / M 04 95 22 07 92

